

# Kláster františkánů-observantů v Kamenci. Problematická královská fundace v Horní Lužici

---

ZUZANA KŘENKOVÁ

Kláster sv. Anny v hornolužickém Kamenci (Kamenz) je posledním článkem v dlouhé řadě řádových domů františkánů-observantů, které byly v českých zemích založeny v závěru středověku. Nejstarší dějiny konventu jsou dokumentovány bohatým archivním materiálem popisujícím nesnáze bratří, které zakoušeli od počátků působení v Kamenci až po zánik konventu ve druhé polovině 16. století. Písemné prameny dosvědčují především neustálou vzájemnou interakci fundátora, českého krále či jeho zástupců, a představitelů města Kamence, zároveň se okrajově dotýkají i stavebních dějin objektu.

Systematickou badatelskou pozornost poutaly dějiny kláštera od 19. století, kdy byla rovněž postupně editována velká část příslušného pramenného materiálu.<sup>1</sup> Ten posloužil jako základ pro řadu pozdějších studií sledujících problematiku konventu z různých úhlů pohledu. Zájem budila zejména architektura zachovaného kostela a umělecká výzdoba stavby.<sup>2</sup> Badatelské pozornosti však doposud unikal celistvý

---

1) Edice nejčastěji čerpají z pramenů městského archivu v Kamenci a diecézního archivu v Budyšině. *Urkundenbuch der Städte Kamenz und Löbau*, ed. Hermann KNOTHE, Leipzig 1883 (= Codex diplomaticus Saxoniae regiae II/7) (dále CDS II/7); Hermann KNOTHE, *Nachtrag zur Geschichte des Franziskanerklosters zu Kamenz*, in: *Beiträge zur sächsischen Kirchengeschichte IV*, hg. von Franz Dibelius – Gotthard Lechler, Leipzig 1888, s. 21–32; Walter von BOETTICHER, *Beiträge zur Geschichte des Franziskanerklosters zu Kamenz*, *Neues Lausitzisches Magazin* 72, 1896, s. 236–272; Georg UHLIG, *Beitrag zur Geschichte des Franziskanerklosters zu st. Anna in Kamenz*, *Neues Lausitzisches Magazin* 80, 1904, s. 232–234.

2) Katja Margarethe MIETH, *Die spätgotischen Flügelaltäre in der Klosterkirche St. Anna zu Kamenz*, *Beiträge zur Heimatkunde der Westlausitz* 5, 1993, s. 13–42; Heinrich MAGIRIUS, *Die Klosterkirche St. Anna in Kamenz. Ein Abriss ihrer Baugeschichte, Konsequenzen für die Denkmalpflege*, in: „Es Thun

pohled na dějiny konventu a jeho stavební podobu v době výstavby, a především řádové prameny, které nebyly v dějinách kláštera nikdy zohledněny. Dokonce ani poslední příspěvek Matthiase Herrmanna, obšírně rozebírající pramennou základnu k historii kláštera, o možnostech studia v řádových fondech ani neuvažuje.<sup>3</sup> Opomíjení těchto zdrojů vedlo badatele k řadě omylů, které v literatuře stále přetrvávají.<sup>4</sup>

Cílem tohoto příspěvku je popsat dějiny konventu na základě písemných pramenů a zároveň prozkoumat stavbu samotnou, což vytvoří předpoklady pro zhodnocení pozdně středověkého charakteru konventu. Z klášterního areálu lze dnes obdivovat sice jen chrám, ten však náleží k nejlépe zachovaným stavbám českých františkánů-observantů. Halové trojlodí s dlouhým polygonálně uzavřeným chórem představuje vynikající dílo pozdně gotického stavitelství, jehož nejbližší analogie lze spolehlivě sledovat v kontextu staveb hornolužického regionu. Podrobná analýza stavby může být modelovým příkladem komplexně ilustrujícím jak proces fundace a provozu observantského kláštera, tak i okolnosti jeho výstavby.

## Dějiny konventu ve světle pramenů

Přestože k založení kláštera františkánů-observantů došlo až v posledním desetiletí 15. století, vztahy mezi řádem a městem Kamencem jsou doloženy již v předešlém období. Podle listu Jana Kapistrána z prosince 1453, adresovaného zhořelecké městské radě, se Kamencem měl stát jednou ze zastávek italského kazatele na cestě z Drážďan.<sup>5</sup> Z městských kronik se sice nedozvídáme nic o jeho pobytu či o vlivu jeho kázání ve městě, Kapistránovu návštěvu v Kamenci ale potvrdila sama městská rada v listu z 3. srpna 1462.<sup>6</sup> V dopise, v němž radní žádají papeže Pia II. o Kapistránovu kanonizaci, uvádí, že se ve městě zdržel čtyři dny. Dopisy podobné

---

Ihrer Viel Fragen...“. Kunstgeschichte in Mitteleuropa, hg. von Reinhard Schmitt – Uwe Steiner – Mario Titze, Petersberg 2001, s. 141–156; Katja Margarethe MIETH, *Verflechtung östlicher und westlicher Elemente: Bemerkungen zur Ausstattung des Franziskanerobservantenklosters St. Anna in Kamenz (Oberlausitz)*, in: Die Jagiellonen. Kunst und Kultur einer europäischen Dynastie an der Wende zur Neuzeit, hg. von Dietmar Popp – Robert Suckale, Nürnberg 2003, s. 167–178; Markus HÖRSCH, *Herrscherrepräsentation der Jagiellonen in den böhmischen Nebenländern: zur Ausstattung der ehemaligen Franziskanerobservantenkirche in Kamenz*, in: Die Kunst im Markgraftum Oberlausitz während der Jagiellonenherrschaft, hg. von Tomasz Torbus – Markus Hörsch, Ostfildern 2006 (= Studia Jagellonica Lipsiensia 3), s. 187–216; Stefan BÜRGER, *Die Franziskanerklosterkirchen von Kamenz und Torgau und ihr Verhältnis zur Architektur der Pfarrkirchen um 1500*, in: Bettelorden in Mitteleuropa – Geschichte, Kunst, Spiritualität, hg. von Heidemarie Specht – Ralph Andrachek-Holzer, St. Pölten 2008, s. 492–508.

3) Matthias HERRMANN, *Das Franziskanerkloster St. Annen in Kamenz/Oberlausitz. Anmerkungen zur Literatur und Quellenanlage*, in: Bernardyni na Śląsku w późnym średniowieczu, ed. Jakub Kostowski, Wrocław 2005, s. 91–133.

4) Někteří autory přivedlo dokonce i k otázkám, k jakému řádovému uskupení klášter patřil. Tamtéž, s. 98.

5) CDS II/7, č. 106; Lucius TEICHMANN, *Die Franziskanerklöster in Mittel- und Ostdeutschland 1223–1993 (ehemaliges Ostdeutschland in den Reichsgrenzen von 1938)*, Leipzig 1995, s. 122–126.

6) CDS II/7, č. 124; Hermann KNOTHE, *Die Franziskanerklöster zu Löbau und Kamenz*, in: Beiträge zur sächsischen Kirchengeschichte I, hg. von Franz Dibelius – Gotthard Lechler, Leipzig 1882, s. 109.

tomu, který odeslala rada Kamence, známe také ze Zhořelce, Budyšina a několika měst Míšeňska. Byly obvykle koncipovány přímo františkány, je proto otázka, zda by nebylo na místě o jejich spolehlivosti pochybovat. Odrazem Kapistránovy činnosti v Lužici bylo roku 1455 vybudování nového oltáře v kapli sv. Jošta v Kamenci, který byl vedle jiných světců zasvěcen i Bernardinu Sienskému.<sup>7</sup>

Ve styku s bratry sv. Františka saské provincie město zůstalo i v nadcházejících letech. V říjnu 1469 saský provinční ministr Mikuláš přijal z pověření řádového generála členy mariánského bratrstva v Kamenci do konfraternity řádu.<sup>8</sup> Ve filiačním listě Mikuláš píše, že se ze zpráv od bratří dozvěděl, že se Kamenečtí k řádu staví v pravé víře. Zprávu o příkladném chování Kameneckých podala zřejmě konventuálská komunita z Budyšina, která do města přicházela žebrat. Budyšinští menší bratři dokonce měli v Kamenci vlastnit dům.<sup>9</sup> Je možné, že to byli právě ti mniši, kteří zde měli podle dějepisců Samuela Grossera († 1736) a Johanna B. Carpzova († 1699) zahynout za husitských válek.<sup>10</sup> Přestože byli obyvatelé s františkány-konventuály saské řádové provincie v těsných vztazích, mendikantský klášter zde, jako v jediném městě hornolužického Šestiměstí, až do konce 15. století nevznikl. Překážky případné fundaci jistě kladl především klášter cisterciáčků v nedalekém Mariensternu, který měl kolaturní právo nad kameneckou farou.<sup>11</sup>

O počátcích konventu františkánů-observantů v Kamenci se dočítáme v kronice sepsané na počátku 16. století českým františkánským provinčním ministrem Michaellem z Korutan.<sup>12</sup> K přijetí kláštera do řádové rodiny došlo v pátek po Všech Svátých 2. listopadu 1492. Kronikář konstatuje, že místo bylo získáno s velkými obtížemi, neboť fundace měla málo příznivců a mnoho nepřátel. Mezi těmi, kteří se postavili na odpor, jsou jmenováni plebán se všemi kněžími, konventuálové s jepťiškami z Mariensternu, urození a početní měšťané a míšeňský biskup. Ostré spory a protesty proti fundaci, provázející celé působení františkánů ve městě, byly motivovány ekonomicky i politicky. Klášter představoval pro město finanční zátěž a pro církevní instituce v kraji konkurenci spojenou s úbytkem příjmů. Především však byl pro svou příslušnost k české řádové provincii vnímán na území míšeňského biskupa a saské františkánské provincie jako nebezpečný vetřelec.

7) CDS II/7, č. 110; Ernst KOCH, *Zweierlei Franziskaner in der Oberlausitz*, Neues Lausitzisches Magazin 91, 1915, s. 127.

8) CDS II/7, č. 132; *Urkundenbuch der Kustodien Goldberg und Breslau*. I. Teil 1240–1517, hg. von Chrysogonus REISCH, Düsseldorf 1917 (= Monumenta Germaniae Franciscana II/1) (dále MGF II/1), č. 504.

9) Johann Gottfried LESSING, *Zweihundert-jährige Gedächtniß-Schrift derer ersten Evangelischen Predigten, welche in der Sechs-Stadt Camentz 1527 an Ostern gehalten worden*, Leipzig 1727, s. 20; G. UHLIG, *Beitrag*, s. 232–234.

10) Samuel GROSSER, *Lausitzische Merckwürdigkeiten: Darinnen Von Beyden Marggraffthümern in fünf unterschiedenen Theilen...* III. Theil von Politischen Sachen, Leipzig – Budissin 1714, s. 61; Johann Benedict CARPZOV, *Neueröffneter Ehren-Tempel Merckwürdiger Antiquaeten des Markgraffthums Ober-Lausitz*, Leipzig – Budissin 1719, s. 310.

11) J. G. LESSING, *Zweihundert-jährige Gedächtniß-Schrift*, s. 16.

12) Knihovna Národního muzea v Praze, sign. VIII F 75, *Chronica Fratrum Minorum de Observantia Provinciae Bohemiae*, pag. 173, 174.

Od 18. století se v literatuře setkáváme s tvrzením, že iniciátory nové fundace byli františkáni shromáždění na kapitule v Bechyni roku 1490. Ti měli údajně požádat krále o svolení se stavbou kláštera v Kamenci pro bratry přesahující numerus clausus bechyňského kláštera.<sup>13</sup> Toto tvrzení není v žádném prameni doloženo a především mu odporuje skutečnost, že se roku 1490 kapitula sešla ve Znojmě. Klášter v Bechyni byl na této kapitule teprve nově přijat k obsazení.<sup>14</sup> V barokních kronikách lze naopak pozorovat snahu spojovat založení konventu s aktivitami Matyáše Korvína. Fundaci uherskému a českému králi připisuje i řádový kronikář Bernard Sannig († 1704).<sup>15</sup> Založení kláštera datuje do roku 1499, kdy byl však Korvín již devět let po smrti. Ačkoli lze připustit, že se Korvín mohl snažit v Lužici založit klášter oblíbené řehole, není možné tuto skutečnost podpořit žádným přímým pramenným dokladem. Ani kronika Michaela z Korutan se o Korvínově účasti nezmiňuje. Založení kláštera naopak jednoznačně připisuje králi Vladislavovi, který fundací zjevně sledoval upevnění své pozice ve znovuzískané Lužici.<sup>16</sup> Královi je také adresován protestní dopis míšeňského biskupa Jana VI. ze Saalhausenu s žádostí o zákaz nového bernardinského konventu, který uškodí ostatním klášterům v Budyšině, Pirně a Lobavě.<sup>17</sup> Prostředníky problematického založení byli králi dle kroniky biskup Jan a hornolužický fojt Zikmund z Vartenberka, který měl bratry do města jménem panovníka uvést. Zatímco o zásluhách biskupa Jana, kterého Sannig ztotožňuje s bývalým olomouckým biskupem, nemáme žádné další podrobnější zprávy, Zikmundova úloha na fundaci je dokumentována hned několika listinami.<sup>18</sup> Zikmund v nich vystupuje jako zástupce krále, který sám Horní Lužici nenavštívil.

Z listiny ze září 1492 jsme informováni, že fundaci předcházelo jednání s radou města a církevními představiteli oblasti.<sup>19</sup> Pro toto jednání byla fojtem Zikmundem ustanovena komise, která se nakonec sešla v místní radnici s radou a měšťany

13) J. G. LESSING, *Zweyhundert-jährige Gedächtniß-Schrift*, s. 57; Johann Gottlieb MÜLLER, *Versuch einer Oberlausitzischen Reformationsgeschichte*, Görlitz 1801, s. 39; Johann Gottfried BÖHNISCH, *Historische geographisch statistische Topographie oder geschichtliche Beschreibung der Stadt Camenz und der benachbarten Ortschaften*, Camenz 1825, s. 249; Heinrich Gottlob GRÄVE, *Einiges die St. Annenkirche und das ehemalige Franziskanerkloster zu Kamenz u.w.d.a. nebst den in Ersterer befindlichen Alterthümern betreffend*, Neues Lausitzisches Magazin 20, 1842, s. 138–139. S chybným tvrzením souhlasí většina autorů včetně současných příspěvků. H. MAGIRIUS, *Die Klosterkirche*, s. 141; M. HERRMANN, *Das Franziskanerkloster*, s. 98–99; S. BÜRGER, *Die Franziskanerklosterkirchen*, s. 493. O zpochybnění se pokusil E. KOCH, *Zweierlei Franziskaner*, s. 135.

14) *Chronica Fratrum Minorum*, pag. 167.

15) Národní archiv Praha (dále NA Praha), Františkáni – provincialát a konventy, Praha, kniha 20, Bernard SANNIG, *Chronica de origine et constitutione provinciae Bohemiae Ordinis Fratrum Minorum Sancti Francisci Reformatorem et eiusdem conventuum* (1678), pag. 63. Na Korvínovu roli upozorňuje i Virgilius GREIDERER, *Germania Franciscana, Seu Chronicon Geographo-Historicum Ordinis S. P. Francisci In Germania*, Oeniponte 1777, s. 685.

16) *Chronica Fratrum Minorum*, pag. 173, 174.

17) Listina s datem 27. října 1512 je pravděpodobně chybně datovaná. MGF II/1, č. 892.

18) B. SANNIG, *Chronica de origine*, pag. 63. Aktivitu biskupa Jana zdůrazňují i další autoři: Francesco GONZAGA, *De origine seraphicae religionis Franciscanae ejusque progressibus, de regularis observantiae institutione, forma administrationis ac legibus, admirabilique eius propagatione*, Romae 1587, s. 521; V. GREIDERER, *Germania*, s. 685.

19) G. UHLIG, *Beitrag*, s. 232–234.

Kamence. Zikmundovi zástupci, Hanns von Done a Albrecht Schreybersdorff, tlumočili radě, představitelům cechů a měšťanům, že fundaci kláštera král nemíjí jako prosbu, ale jako příkaz, a nemají se tudíž jeho vůli protivit. Na protest proti fundaci se postavili bratři řádu sv. Františka z Budyšína, kteří potvrdili, že mají sami ve městě dům a přicházejí sem pravidelně žebřat. Nový klášter by pro ně znamenal takovou škodu, že by dům nebylo možné udržet a nejspíše by zanikl. Následovaly stížnosti kazatele Andřea Hardnacka, prokurátora nepřítomného faráře Ernsta. Schůzky se účastnili i zástupci bernardinů, kteří argumentovali tím, že mají povolení papeže, a nepotřebují proto svolení místního biskupa ani kléru. Bylo dohodnuto, že se vyčká na definitivní rozhodnutí Zikmunda z Vartenberka, kterému měla komise tlumočit odpor zainteresovaných stran. Zápis z jednání dále uvádí výčty přítomných konzulů a starších. Výsledkem jednání byl o sobotě 15. září 1492 *anfang des closters zu Camenz*, po němž následovalo zmíněné oficiální přijetí kláštera 2. listopadu. Přestože se fundace nového konventu netěšila všeobecné přízni měšťanů, s jejich dary na stavbu se setkáváme již v lednu následujícího roku.<sup>20</sup>

Dne 3. března 1493 byla fundace potvrzena nadační listinou vydanou králem Vladislavem v Budíně.<sup>21</sup> Panovník bratrům kláštera dovolil přijímat almužny i odkazy movitého majetku. Své povolení odůvodnil obavami o budoucí nedostatečnou podporu kláštera ze strany obyvatel Kamence, které se nakonec ukázaly být oprávněné. Zemskému fojtovi a současným i budoucím starostům města uložil neomezovat bratry a chránit je před nepravostmi. Se svolením královského majestátu pak 20. května 1493 fojt Horní Lužice Zikmund z Vartenberka položil základní kámen *zcu dem gebewde und naw clostir*.<sup>22</sup> Na příkaz krále poskytl pro výstavbu sto kop míšeňských grošů. Zikmund se o klášter zasadil nejen jako králův zástupce. Jeho osobním příspěvkem byl i odpustkový list, o jehož vystavení se aktivně přičinil. Listem z června 1493 udělilo dvanáct římských kardinálů stodenní odpustky těm věřícím, kteří klášterní kostel navštíví na svátek sv. Františka, sv. Kláry, sv. Bernardina a Navštívění Panny Marie a na výročí vysvěcení a přispějí na jeho stavbu a vybavení.<sup>23</sup> List výslovně informuje o tom, že stavba mimořádně nákladného a nádherného kostela, ke kterému Zikmund choval zvláštní náklonnost, měla být právě započata.

Přestože král Vladislav ve své nadaci podporu františkánského kláštera výslovně žádal, bratři se neustále potýkali s nevolí městské rady i saského kléru.<sup>24</sup> Pro-

20) H. KNOTHE, *Die Franziskanerklöster*, s. 110; CDS II/7, č. 172.

21) CDS II/7, č. 173.

22) CDS II/7, č. 174.

23) H. KNOTHE, *Nachtrag*, s. 22–23; W. von BOETTICHER, *Beiträge*, s. 256–257.

24) S negativním působením mnichů ve městě bývá spojována klatba, kterou měl na Kamenec uvalit míšeňský biskup Jan. Zprávy se ovšem rozcházejí jak v otázce data uvalení interdiktů, tak i v jeho zdůvodnění. Herrmann s odkazem na jednu z městských kronik udává, že byla klatba uvalena roku 1494 asi kvůli mnichům, kteří se ve věci spadající pod správu biskupa obrátili na krále. M. HERRMANN, *Das Franziskanerkloster*, s. 101. Podle Lessinga to byla právě rada a duchovenstvo, kdo se na krále obrátil a na které se biskup hněval. J. G. LESSING, *Zweyhundert-jährige Gedächtniß-Schrift*, s. 43. Böhnisch klatbu datuje do roku 1490. Důvodem jejího uvalení měly být spory mnichů s radou. J. G. BÖHNISCH, *Historische geographisch statistische Topographie*, s. 249–250. Senff a dle něj Knothe uvádí, že za klatbou stála stížnost na biskupa, kterou bratři směřovali ke králi. Příčinou byly finance,

blematická fundace poutala královu pozornost i v následujících letech. V červenci 1497 v Praze vydal list, v němž přikázal nebránit františkánům při sběru almužen. Má jim být dovolen volný vstup do měst a nikdo jim nemá klást překážky při přijímání odkazů a závětí.<sup>25</sup> O tom, že napjaté vztahy měli bratři z Kamence i s reformáty saské provincie, svědčí královské povolení nocovat ve městech, kde existuje jen reformátský klášter, u světských osob. Listina ovšem situaci bratří příliš nezlepšila. Další podporu proto od krále získali roku 1505 v podobě privilegia, které jim umožnilo přijímat odkazy jak movitých věcí, tak i nemovitostí.<sup>26</sup> Nemovitý majetek měli nabídnout k prodeji prostřednictvím klášterních syndiků a výnos použít pro stavbu kostela a pro potřeby kláštera. Zároveň král v listě vyzval městskou radu v Kamenci a současně všechny osoby duchovního a světského stavu, aby nebránili bratrům v přejímání závětí. Udělení privilegia, které bylo v rozporu s řádovými pravidly, ukazuje, že se bratři museli v místě potýkat s neustávajícími finančními těžkostmi.

Spolu s klášterem získávalo nová privilegia i město, které si král chtěl zavázat a vynahradit mu finanční ztráty. Listinou z 26. srpna 1493 Vladislav udělil Kamenci pro zvětšení příjmů osmidenní jarmark.<sup>27</sup> Vydání dalších privilegií rada dosáhla roku 1507, kdy panovník městu udělil právo pečetit červeným voskem a nový masný trh za to, že svolili, aby byl nový františkánský klášter pojat do městských hradeb.<sup>28</sup> Je otázkou, v jaké formě byla hradba v této době vystavěna, neboť již v roce 1512 se znovu jedná o budování opevnění.

Ačkoli prameny neustále upozorňují na tíživou situaci bratrů, nemůžeme říci, že by mezi obyvateli stáli ve všeobecné nemilosti. Naopak časté upomínání rady města, aby nebránila odkazům, upozorňuje na to, že na observanty bylo v závětech měšťanů pamatováno.<sup>29</sup> Františkánský klášter do svých nadací zahrnovala také nobilita. Roku 1503 bratři získali od Hanse von Lehen i povolení, že mohou vést vodu ze dvou pramenů z jeho statků v Lückersdorfu v potrubí do kláštera.<sup>30</sup> Pro obživu konventu bylo klíčové povolení k žebrání, které se jim podařilo získat pro území Saska. Už v roce 1504 jim bylo dovoleno sbírat almužny v míšeňském okrsku, v únoru 1513 pak klášter v Kamenci získal další povolení ke sběru milodarů od saského

---

kteří biskup požadoval za ověření kopie dokumentu. Carl Samuel SENFF, *Kirchen-Reformation und Jubel-Geschichte des vormahls Bischöflich-Meißnischen, voritzo aber Churfürstl. Sächsischen Amts Stolpen*, Budissin 1719, s. 362; H. KNOTHE, *Die Franziskanerklöster*, s. 113–114. Podle Boettichera biskup uvalil klatbu v roce 1490, protože rada a měšťanstvo z neznámých důvodů františkánům odmítly povolení ke stavbě kláštera, přestože to bylo dovoleno králem Vladislavem. W. von BOETTICHER, *Beiträge*, s. 329.

25) H. KNOTHE, *Die Franziskanerklöster*, s. 25; W. von BOETTICHER, *Beiträge*, s. 257–258.

26) NA Praha, Františkáni – provincialát a konventy, Praha, listina inv. č. 95; H. KNOTHE, *Nachtrag*, s. 23–24; W. von BOETTICHER, *Beiträge*, s. 260–261. Autor listinu z 11. června 1505 chybně datuje rokem 1502.

27) CDS II/7, č. 183.

28) CDS II/7, č. 206, 207.

29) H. KNOTHE, *Die Franziskanerklöster*, s. 116; CDS II/7, č. 216, 218; J. G. BÖHNISCH, *Historische geographisch statistische Topographie*, s. 252.

30) H. KNOTHE, *Nachtrag*, s. 24; W. von BOETTICHER, *Beiträge*, s. 259.

vévody Jiřího.<sup>31</sup> Vévoda zároveň pověřil poddané všech stavů, aby bratry s dobrou vůlí přijímali a vybavovali je milodary.

Poměrně záhy po příchodu observantů do města, nejpozději roku 1496, podnítila jejich přítomnost i zformování skupiny sester třetího řádu sv. Bernardina.<sup>32</sup> V dubnu 1498 městská rada povoluje těmto pannám třetí řehole, aby zakoupily zahradu Simona Remische.<sup>33</sup> Roku 1508 bylo ve městě biskupem potvrzeno bratrstvo sv. Anny, které snad fungovalo při klášteři.<sup>34</sup>

O postupu stavby klášterního komplexu nejsme informováni, stejně tak není z pramenů znám rok vysvěcení chrámu. Řada autorů se shoduje na roku 1499, kdy měl být chrám konsekrován a vybaven oltáři.<sup>35</sup> Tuto dataci ale nepotvrzuje žádný známý písemný pramen. K roku 1501 měla být doložena konsekrace *capellam monasterij in Camenz* za účasti míšeňského biskupa Jana, ani tento údaj ale není spolehlivý.<sup>36</sup> Vysvěcení chrámu nebo alespoň presbytáře nejspíše proběhlo před 26. květnem 1507, kdy král Vladislav v jednom z listů píše o svém klášteři svěceném ke cti sv. Anny.<sup>37</sup> K datu konsekrace celé stavby by se mohl vztahovat nápis na malbě nad triumfálním obloukem odkazující k roku 1512. Rovněž nejstarší datovaná součást mobiliáře kláštera, oltář Spasitele s malovaným datem 1513, se váže k tomuto období.

Roku 1512 bylo znovu řešeno ohrazení klášterního areálu. Kvardián a lektor kláštera se dostavili před radu města a stěžovali si na nedostatky týkající se další stavby hradeb.<sup>38</sup> Rada projevila ochotu ve věci pomoci, pročež byla dohotovena formální dohoda ve věci prostoru přenechaného klášteru a nové hradební zdi. K uzavření smlouvy došlo prostřednictvím zemského fojta Kryštofa z Vartenberka 24. září. Pozemek bratří měl být úředníky fojta změřen, a to v místech od cimbuří za věží, která měla stát nad velkou baštou opevnění, až k nové zdi hradby.<sup>39</sup> Prostor, jež měla nová zeď ohraničit, vytyčil Melchior Puster z Neunkirchu a městský sudí

31) H. KNOTHE, *Nachtrag*, s. 24–25; W. von BOETTICHER, *Beiträge*, s. 245, 261–262. Podpora mohla být zajištěna i přimluvou Jiřího matky Sidonie. Ta se na syna obrátila již v roce 1493 s prosbou o podporu vznikajícího kláštera. Petr HLAVÁČEK, *Františkánské komponenty rodové spirituality a církevně-politické prezentace pánů z Poděbrad*, in: *Františkánský kontext teologického a filosofického myšlení*, ed. Petr Hlaváček, Praha 2012, s. 269.

32) H. KNOTHE, *Die Franziskanerklöster*, s. 113.

33) CDS II/7, č. 181. Řeholnice sv. Bernardina prameny označují také jako sestry sv. Františka. Lessing se patrně mylí, když píše, že františkánky sídlily před Königsbrügskou branou a bernardinky na Budyšínském předměstí. J. G. LESSING, *Zweyhundert-jährige Gedächtniß-Schrift*, s. 22–23.

34) J. G. BÖHNISCH, *Historische geographisch statistische Topographie*, s. 245.

35) Christian Gottlieb KÄUFFER, *Abriss der Oberlausitzischen Geschichte* 3/2, Görlitz 1804, s. 110; J. G. BÖHNISCH, *Historische geographisch statistische Topographie*, s. 252; Heinrich Gottlob GRÄVE, *Das Kloster der heiligen Anna zu Camenz*, *Allgemeiner Anzeiger und Nationalzeitung der Deutschen* 1832, č. 99, s. 1322–1324; H. G. GRÄVE, *Einiges die St. Annenkirche*, s. 139.

36) *Verzeichnis oberlausitzischer Urkunden. Bd. 2*, hg. von Johann Gottlob ZOBEL, Görlitz 1824, s. 59. Zobel publikuje výbor z různých sbírek a zdrojů, tištěných i rukopisných. V případě odkazu na konsekraci kaple v klášteři však bohužel zdroj informace uveden není.

37) CDS II/7, č. 206; W. von BOETTICHER, *Beiträge*, s. 248. Koch spojuje svěcení před rokem 1507 s biskupem Janem, není si však jistý, zda šlo o biskupa míšeňského, nebo Jana z Varadína. E. KOCH, *Zweierlei Franziskaner*, s. 137.

38) M. HERRMANN, *Das Franziskanerkloster*, s. 109.

39) CDS II/7, č. 224; H. KNOTHE, *Nachtrag*, s. 22; H. G. GRÄVE, *Einiges die St. Annenkirche*, s. 140.

v Kamenci Johann Heydenreich. Nová hradba, která zahrнула i zahradu pro klášter; měla být tak mocná a vysoká jako staré městské hradby a rovněž měla být vybavena střelnými a ochozy. Pro nákup a pálení vápna přispělo město polovinou vynaložených nákladů, poskytlo také šest nádeníků a jeden povoz. Potřebný kámen pro stavbu museli bratři lámat na vlastní náklady, stejně jako měli za povinnost ve prospěch rady a měšťanů provést na hradbě stavbu ochozu. Až ve chvíli, kdy bude hradba stát v dostatečné výši, mohli bratři strhnout starou zeď a věž proti refektáři. Materiál směli františkáni využít pro své další stavby. Rada měla zase na své náklady nechat strhnout velkou tzv. Schonbergovu baštu a místo přenechat klášteru s tím, že si získané kameny město ponechá pro sebe.

Stará městská zeď měla být podél klášterního areálu uzavřena, aby se nikdo nemohl dostat na pozemek patřící klášteru. Spojení s městem zajišťoval průchod v hradbě zbudovaný na místě jednoho z domů u hradeb, který byl pro tyto účely zakoupen a stržen.<sup>40</sup> Město zároveň povolilo bratrům kopat hlínu na cihly pro štít a na krytinu kláštera. Hradby měly být dle některých zpráv dokončeny roku 1516 spolu s patrovou kaplí v klášterní zahradě.<sup>41</sup> V roce 1521 došlo ale k dalšímu jednání, které znovu řešilo finální úpravu hradebního okrsku.<sup>42</sup> Dohoda uzavřená mezi kvardiánem Emerichem z Míšně a kazatelem Vernandem z Uher a radou města stanovila, že stará městská hradba kolem kláštera bude zachována v dosavadním stavu a výšce a předána klášteru. Františkáni se navíc zavázali dostavět nové, ještě nedokončené hradby kolem kláštera na vlastní náklady, k čemuž jim rada darovala deset marek a povolila využít sušírnu cihel, stojící před Königsbrückskou branou. Po dokončení mělo hradby převzít město a starat se poté o jejich údržbu.

Komplikovaná situace královské fundace se nezlepšila ani po nástupu Ludvíka Jagellonského na trůn. Král jí řešil vydáním řady privilegií a ochranných dopisů, za nimiž je ovšem nutné hledat spíše zájem nejvyššího kancléře Ladislava ze Šternberka než aktivitu panovníka. Ladislav byl ctitelem observantského hnutí, proto se i fundace kláštera v Kamenci těšila jeho pozornosti.<sup>43</sup> Z popudu kancléře vydal Ludvík v Budíně v červnu 1518 listinu, jíž klášteru sv. Anny potvrdil privilegia, která mu udělil jeho otec, a přidal k nim nové výsady.<sup>44</sup> Listina uvádí, že pozemek pro areál kláštera, sestávající z kostela, hřbitova, křížové chodby, užitných budov a zahrady, byl darován králem Vladislavem. Znovu bylo potvrzeno právo přijímání odkazů movitého i nemovitého majetku. Klášteru bylo dále povoleno zbudovat nové stavby mezi starými a novými hradbami a rozšířit tyto budovy až k hradbám

40) J. G. BÖHNISCH, *Historische geographisch statistische Topographie*, s. 250.

41) J. B. CARPZOV, *Neueröffneter Ehren-Tempel*, s. 308; J. G. BÖHNISCH, *Historische geographisch statistische Topographie*, s. 250–251; H. KNOTHE, *Die Franziskanerklöster*, s. 118.

42) CDS II/7, č. 241; H. G. GRÄVE, *Einiges die St. Annenkirche*, s. 140–141.

43) Ladislav ze Šternberka nevystoupil jako příznivec kameneckých františkánů poprvé. Již v roce 1511 se bratrů zastal, když si u něj stěžovali zástupci Kamence (CDS II/7, č. 171). Kancléř patřil jistě k příznivcům observantského řádu a kláštera v Kamenci, není však možné připisovat mu hlavní úlohu ve fundaci kláštera, jak to činí K. M. MIETH, *Die spätgotischen Flügelaltäre*, s. 16. Pro toto tvrzení neexistuje žádná pramenná opora, stejně jako pro domněnku, že byl klášter osídlen mnichy z Bechyně a že bechyňský klášter byl mateřským klášterem konventu v Kamenci.

44) H. KNOTHE, *Die Franziskanerklöster*, s. 118–119; CDS II/7, č. 233; H. KNOTHE, *Nachtrag*, s. 26.

a přes ně. Mimo to král bratřím udělil právo poskytovat azyl a rozkázal městské radě, aby mnichům ve všech těchto bodech věrně pomáhala. Rada byla také upozorněna, že král při mimořádné přízni a ochraně, kterou řádu poskytuje, převzal titul jeho nejvyššího ochránce a zástupce. K zajištění všech poskytnutých privilegií navíc ustanovil zemského fojta a dva či tři šlechtice, které si měli sami bratři jmenovat za ochránce kláštera.<sup>45</sup>

Shrnutí práv konventu v Kamenci z června 1518 doplnily 10. srpna téhož roku čtyři nové listiny, které samostatně rozvedly jednotlivé výsady.<sup>46</sup> Stejně jako předchozí písemnost byly i nové listiny opatřeny podpisem krále s relační poznámkou *Ad relationem magnifici domini Ladislai de Sternberg in Bechina, supremi regni Bohemie cancellarii*. V první listině král oznámil, že potvrzuje ujednání dohodnuté mezi městem a klášterem ohledně prostoru pro klášter a že klášteru povoluje stavět nejenom mezi starou a novou městskou hradbou, ale také poblíž a přímo u hradby, aniž by bylo možno se odvolat na lokální statuta, městské právo či zvyklosti, pokud taková statuta nebyla potvrzena českými králi. Dále měl být bratrům a všem poutníkům, kteří by chtěli navštívit klášter, povolen svobodný vjezd do města i odjezd z města, čímž se měla řídit především městská rada.

Druhá králova listina zakazuje zemským představeným a především městu Kamenci vměšovat se a bránit v přijímání odkazů. Privilegium mají respektovat, pokud chtějí zabránit ztrátě královny přízně a zvláštnímu trestu. Zemský fojt má ve jmenovaných případech bratry podporovat a nepřipustit žádné odvolávání se na městská statuta, pokud tato neobsahují královské povolení. Třetí listina přikazuje každému právě vládnoucímu fojtovi Horní Lužice ochraňovat bratry, jejich zástupce a církevní otce ve všech záležitostech. Vedle zemského fojta jsou jmenováni ještě čtyři šlechtici – hradní pán Johann von Dohna, Nikolaus von Ponickau, Johann von Doberschichtz, Jakob von Baudissin – jako ochránci, kteří mají královým jménem projednávat a obhajovat záležitosti kláštera. V případě, že by některý zemřel, má rada bratří jmenovat jiného. Čtvrtou listinou král přikazuje zemskému fojtovi, aby udržoval svobody bratrů v Kamenci, zvláště právo poskytovat azyl lidem duchovního i světského stavu. Fojt má zároveň zajistit, aby bratři nebyli církevními ani světskými osobami, zvláště radou města Kamence, omezováni. Ke čtyřem královským privilegiím připojil Ladislav ze Šternberka ještě jeden cenný osobní dar. V dokumentu vystaveném rovněž 10. srpna v Bechyni oznamuje, že relikvii sv. Anny, kterou obdržel na své prosby od metropolitní kapituly v Praze, předává za přítomnosti místokancléře Království českého Václava z Velhartic klášteru v Kamenci, konkrétně k rukám otců Friedricha Lotchena a Anshelma von Forst.<sup>47</sup>

Král privilegia ještě v listopadu 1518 doplnil ochranným dopisem, v němž radě přikázal, aby smlouvu uzavřenou s klášterem sv. Anny dodržovala a aby bratry

45) Své světské pomocníky, prokurátory či církevní otce měl klášter již před rokem 1518. Můžeme tak soudit podle nápisů na náhrobcích v kostele, které popsal H. G. GRÄVE, *Einiges die St. Annenkirche*, s. 148–149. Byli jimi Christoph Klinberg von Hermsdorff († 1515) a Otto Blach († 1516).

46) H. KNOTHE, *Nachtrag*, s. 25–29; W. von BOETTICHER, *Beiträge*, s. 262–269.

47) H. KNOTHE, *Nachtrag*, s. 28–29; W. von BOETTICHER, *Beiträge*, s. 262.

pod hrozbou trestu neobtěžovala.<sup>48</sup> Písemnost zřejmě vydal na základě stížnosti bratrů na přístup města k jejich konventu. Další ochranný dopis podobného obsahu adresovaný radě Kamence král vystavil roku 1523.<sup>49</sup> Poté, co v březnu tohoto roku potvrdil městu všechna privilegia, cla, úroky a léna, svobodné solné trhy, masné trhy i podřízení vesnic, hrozil jen o dvacet dnů později městu, starostovi, radním a celé obci těžkými tresty a nemilostí, jestliže nebudou plnit jeho příkazy.<sup>50</sup> Městu nařídil, aby bratry neutlačovalo a nedopustilo vůči nim žádného násilí či nepravosti. Příčinou neutuchajících sporů řádu s městskou radou byly jistě i pokusy oddělit hornolužické kláštery menších bratří od saské provincie a sjednotit je v provincii české, vydatně podporované králem.<sup>51</sup>

Vztahy mezi klášteřem a městem se v době nástupu reformace příliš nezměnily. Nové stížnosti bratří si vynutily další ochranný list vydaný v roce 1530.<sup>52</sup> Klesající počet mnichů v konventu a neustále se snižující příjmy ale bratry vedly ke snaze o nastolení přívětivějších vztahů s městskou radou. V roce 1536 proto kvardián Pelegrinus a bratr Martin nabídli postoupení vodovodního potrubí městu. Náklady na údržbu prohnílého dřevěného potrubí už mniši nebyli sami schopni uhradit. Rada dar přijala a slíbila potrubí, jehož používání mělo v budoucnosti sloužit hlavně městu, opravit. Další využívání přívodu vody do kláštera se mělo dít za pevně stanovených podmínek.<sup>53</sup> Vstřícný krok ze strany konventu však zastihl město již v době, kdy jeho radu i farní úřad ovládalo luterské učení. První luterská kázání zaznívala v kameneckém farním kostele již ve dvacátých letech 16. století.<sup>54</sup>

K nemnohým příznivcům bratří ve městě patřil farář Gregor Günther, který si tím v roce 1527 vysloužil udělení konfraternity.<sup>55</sup> Günther byl zdejším posledním katolickým duchovním. Po jeho smrti v roce 1535 převážně luteránská městská rada okamžitě obsadila místo protestantským kazatelem.<sup>56</sup> Se smrtí Güntherova syna Andream, posledního katolického starosty, ztratili františkáni veškerou oporu.<sup>57</sup> V klášteře v této době žilo již jen několik bratrů.<sup>58</sup> Almužny stačily stěžít na pokrytí jejich obživy a na drobné stavební práce, které si vyžádaly přírodní pohromy. V roce

48) CDS II/7, č. 234.

49) CDS II/7, č. 245.

50) CDS II/7, č. 244.

51) Ch. G. KÄUFER, *Abriss*, s. 128; CDS II/7, č. 237; E. KOCH, *Zweierlei Franziskaner*, s. 144.

52) H. KNOTHE, *Die Franziskanerklöster*, s. 120.

53) H. KNOTHE, *Nachtrag*, s. 29–30; W. von BOETTICHER, *Beiträge*, s. 270–271. Bratrům bylo dovoleno čerpat vodu do kláštera průběžně ve dne a v noci v létě každých čtrnáct dnů a v zimě každé tři týdny.

54) J. G. BÖHNISCH, *Historische geographisch statistische Topographie*, s. 254.

55) Carl Gottlob DIETMANN, *Die gesamte der ungeänderten Augsp. Confession zugethane Priesterschaft in dem Churfürstenthum Sachsen und denen einverleibten, auch einigen angrenzenden Landen*, Dresden – Leipzig 1752, s. 654–655; CDS II/7, č. 249.

56) H. KNOTHE, *Die Franziskanerklöster*, s. 122–123; Mathias KNOBLOCH, *Die Reformation in Kamenz*, in: 1547 – Pönfall der Oberlausitzer Sechsstädte, Kamenz 1999, s. 71–84.

57) Mathias HERRMANN, *Auf den Spuren des Bürgermeisters Andreas Günther. Kamenz im 16. Jahrhundert*, in: 1547 – Pönfall der Oberlausitzer Sechsstädte, Kamenz 1999, s. 9–40.

58) K posledním mnichům patřil saský františkán Mathes Rudolph. J. B. CARPZOV, *Neueröffneter Ehren-Tempel*, s. 308; H. KNOTHE, *Nachtrag*, s. 30–31.

1538 tak bylo opravováno bleskem poškozené zastřešení kostelní věže, které při pádu zdevastovalo i interiér chrámu.<sup>59</sup>

Ačkoli kronikář Sannig uvádí, že bratři museli do vyhnanství odejít v roce 1538 kvůli nevráživosti luteránů, pokusy o převzetí kláštera městem zaznamenáváme až v šedesátých letech 16. století.<sup>60</sup> Zřejmě v roce 1562 se městská rada obrátila na administrátora biskupství s žádostí, aby jí byl předán klášter, kde žije již jen jeden bratr. Chtěla jej využít pro lužickosrbská kázání a školu.<sup>61</sup> Měšťané se obrátili zřejmě i na řád, odpověď bratří se ovšem nezachovala.<sup>62</sup> Známé je až usnesení budyšínského dómského děkana a administrátora Johanna Leisentritta ze srpna 1565, které se na jednání s kapitulou sešlou v Bechyni odkazuje. Jako představitel nejvyššího církevního úřadu v Horní Lužici Leisentrutt potvrdil, že klášter byl ponechán radě Kamence, a to za pevně stanovených podmínek.<sup>63</sup> Kostel měl být využit pro lužickosrbské bohoslužby a v klášterních budovách měla vzniknout škola. Jediného v konventu přebývajícího bratra Adama mělo až do smrti vyživovat město. V případě, že by se řád chtěl konventu znovu ujmout, měla mu být stavba poskytnuta proti refundaci za mezitím provedené stavební změny. Pět oltářů a ostatní vybavení kostela bylo třeba bez poškození zachovat.

Bratr Adam se v klášteře zdržoval ještě 23. listopadu 1565, kdy mu úředník městské správy v Budyšině Hans von Pipenberg na příkaz královského majestátu vyplatil pravidelný plat osmi kop grošů.<sup>64</sup> První protestantské kázání pastora Wolfganga Lindnera se mělo v kostele odehrát ještě před tímto datem.<sup>65</sup> Formální převzetí kláštera se však neustále protahovalo. K situaci se znovu vyjádřili řádoví představení a v listu, sepsaném na kapitule v Bechyni v červenci 1567, sdělili, že nemají právo klášter bez vědomí a povolení papeže a císaře komukoli předat.<sup>66</sup> Kapitula radě přesto klášter včetně veškerého vybavení svěřila pod ochranu a vyhradila si právo k jeho restituci. Zároveň radu vyzvala, aby vyčkala příjezdu zástupce řádu, který měl ve věci definitivně rozhodnout. Do doby jeho příjezdu se mělo město ve věci kláštera řídit vyjádřeními bratra Adama, který v konventu zůstal.

Dějiny františkánů ve městě se tak de facto uzavřely. V roce 1568 klášterní budovy na krátko obsadil budyšínský děkanský úřad a kancelář, která se tak snažila vyhnout moru řádícímu v Budyšině. Leisentrutt pak sám, bez ohledu na uzavřené dohody, nechal odvézt z kláštera knihy, tapiserie, záclony a další věci z kostela. Nevrátil z klášterního pokladu ani kalich a jeden ornát, které mu byly zapůjčeny,

59) J. G. BÖHNISCH, *Historische geographisch statistische Topographie*, s. 335; Anne GERSTENBERGER, *Aus alten Chroniken. Nachrichten über die Stadt Kamenz in der Richterschen Stadtchronik*, in: Kamenz. Beiträge zu Geschichte und Kultur der Lessingstadt, hg. von Mathias Herrmann, Kamenz 2000, s. 89.

60) B. SANNIG, *Chronica de origine*, pag. 63.

61) M. HERRMANN, *Das Franziskanerkloster*, s. 120.

62) H. G. GRÄVE, *Das Kloster*, s. 1322–1324.

63) CDS II/7, č. 273. Opis listu viz NA Praha, Františkáni – provincialát a konventy, Praha, karton 184, inv. č. 3108.

64) H. KNOTHE, *Nachtrag*, s. 31–32; W. von BOETTICHER, *Beiträge*, s. 271–272.

65) J. G. LESSING, *Zweihundert-jährige Gedächtniß-Schrift*, s. 71.

66) H. G. GRÄVE, *Einiges die St. Annenkirche*, s. 144; CDS II/7, č. 274; E. KOCH, *Zweierlei Franziskaner*, s. 157. Käuffer se na základě pozdní datace františkánského výroku domnívá, že Leisentruttův list je datován nesprávně, že musel být vydán někdy později. Ch. G. KÄUFFER, *Abriss*, s. 381.

na což si městská rada stěžovala u panovníka.<sup>67</sup> Škola se do bývalého kláštera přesunula asi až v roce 1570 na základě povolení císaře Maxmiliána.<sup>68</sup> Plánovanou přestavbu budov zastavil požár města v roce 1572. Klášter ani kostel jím sice zasaženy nebyly, před projektovanou stavbou ale dostala přednost nutná obnova města. Stav klášterních budov byl neutěšený. Zpráva rady zasláná roku 1576 císaři popisuje obtíže, které údržba areálu a vydržování bratra Adama městu působí.<sup>69</sup> To je zároveň i poslední stopa po zbylém františkánovi v Kamenci.

## Stavební vývoj a podoba konventu

Rekonstrukce původní podoby pozdně středověkého areálu konventu v Kamenci je komplikována velkým požárem, který objekt zasáhl spolu s městem v roce 1842. Pohořelé klášterní budovy byly v následujících letech zcela zdemolovány, stejně jako velká část hradby vytyčující celý areál.<sup>70</sup> Představu o podobě kláštera máme jen z mapových podkladů, několika historických vyobrazení a starších popisů. Ty však mají limitovanou vypovídací hodnotu, neboť zachycují stavbu opakovaně upravenou pro školní účely hlavně během 16. a 18. století.<sup>71</sup> Také kostel prošel po požáru roku 1842 přestavbou, která změnila jeho vzhled v exteriéru i interiéru. Z jihu jeho obvodové zdivo prolomily okenní otvory směřující do lodi a dvě západní okna do presbytáře a fasádu ztužily nové opěráky. Zmizela západní předsíň a západní štít byl opatřen novým zvonicevým nástavcem, vystavěným snad dle plánu Gottfrieda Sempéra.

Zachovaný pramenný materiál informace o postupu výstavby konventu nepřináší. Víme sice, že základní kámen stavby byl položen v květnu 1493, z dalších listin a odkazů jsme ovšem informováni, že stavba byla zahájena už před tímto datem. Rovněž rok vysvěcení chrámu není přesně znám. Ačkoli se autoři odkazují především k roku 1499, neexistuje pro tento údaj žádný archivní doklad.<sup>72</sup> Spíše je možno se domnívat, že chrám byl stavebně dokončen a vysvěcen až roku 1512. Toto datum je také zaznamenáno na triumfálním oblouku pod nástěnnou malbou zobrazující svatou Annu s Pannou Marií a Kristem. Písemné prameny podrobněji informují pouze o výstavbě opevnění kolem kláštera stojícího původně extra muros severně od historického jádra města. Bylo budováno po několikaletých sporech a přes odpor města mezi lety 1512 a 1516 a dokončováno

67) J. G. BÖHNISCH, *Historische geographisch statistische Topographie*, s. 278; M. HERRMANN, *Das Franziskanerkloster*, s. 122–123.

68) M. HERRMANN, *Das Franziskanerkloster*, s. 133.

69) Tamtéž, s. 134.

70) C. G. HOLZMÜLLER, *Der Brand von Kamenz. Ein Gedicht nebst einer kurzen Darstellung des fürchterlichen Brandes der Stadt Kamenz, vom 4. zum 5. August 1842*, Dresden 1842; Matthias KNOBLOCH, *Die Wiederherstellung der Klosterkirche St. Annen in Kamenz nach dem Stadtbrand von 1842*, Beiträge zur Heimatkunde der Westlausitz 5, 1993, s. 10.

71) H. G. GRÄVE, *Einiges die St. Annenkirche*, s. 145–146.

72) Ch. G. KÄUFFER, *Abriss*, s. 110; J. G. BÖHNISCH, *Historische geographisch statistische Topographie*, s. 252; H. G. GRÄVE, *Das Kloster*, s. 1322–1324; H. G. GRÄVE, *Einiges die St. Annenkirche*, s. 139.

až po roce 1521.<sup>73</sup> Z městských záznamů a dvou smluv zajištěných hornolužickým fojtem víme, že nová hradba byla stejně vysoká a mocná jako zbylé městské opevnění a že byla opatřena ochozem a cimbuřím.

Stavba klášterního kostela byla zahájena jistě dle zvyklostí presbytářem, ke kterému se později připojilo trojlodí. Současně s chórem byl nespíše založen i východní trakt konventu, který obsahoval důležité provozní prostory. Chrám byl vystaven jako halové trojlodí s dlouhým chórem o třech klenebních polích a polygonálním závěru. Chór byl opatřen dvouosými lomenými okny s jednoduchými kružbami rozmístěnými mezi odstupněnými opěráky s prohnutými stříškami. Mezi stejně tvarovanými pilíři trojlodí byla pravidelně rozmístěna lomená tříosá okna bez kružeb. Na západě otevřelo trojlodí široké čtyřosé okno a portál s bohatě profilovaným, ve vrcholu se přetínajícím lomeným ostěním. V půdorysném rozvrhu objektu se objevuje řada nepravidelností. Výrazné je především zalomení podélné osy stavby k severu, ale také umístění presbytáře, který není v ose jen o málo užší střední lodi. Ani rozvrh pilířů nesoucích klenbu není pravidelný. Severní řada pilířů lodi je v jedné ose se severní stěnou chóru, zatímco jižní řada je poněkud posunuta k severu. Uvedené odchylky svědčí o postupné výstavbě, rozvržené do několika stavebních sezón. Odkazují také ke skutečnosti, že stavba kostela a obytné budovy probíhala zároveň na více místech a výsledky se ne vždy podařilo zcela plynule propojit.

Architektura chrámu představuje pokročilé řešení odpovídající tendencím regionálního stavebního vývoje. Inovativní je především celistvé pojetí prostoru, kterého bylo dosaženo vtažením mezilodních oblouků v trojlodí nad klenbu. Síťová klenba s paralelními žebry je vynášena šesti osmihrannými pilíři v širokých rozestupech, které vytyčují širokou střední loď a výrazně úzké lodě boční. Vyžlabená žebra klenby vyrůstají bez hlavic v různých výškách přímo ze stěn a pilířů. Přímé náběhy žeber ze stěn byly užity i pro síťové klenutí s paralelními žebry v presbytáři. Nasazení náběhů v různých výškových úrovních ukazuje, že musel existovat podrobný výpočet výšek náběhů a plán, podle kterého byly podpory klenby vybudovány spolu s výstavbou obvodového zdiva v přesné pozici. Srovnatelnou konstrukci klenutí nalézáme na nejvýznamnějších soudobých stavbách regionu, ve farním kostele sv. Petra v Budyšíně a chrámu sv. Petra a Pavla ve Zhořelci.

V závěrečné fázi výstavby klášterního chrámu došlo k vybudování cihelných štítů vytyčujících střechu nad trojlodím. Oba štíty jsou v podstatě dvouvrstvé. Spodní vrstvu představuje omítnutý trojúhelný štít, před nímž je představěna neomítaná cihelná struktura složená z oblouků v několika řadách vrcholících v nároží fiálami uzavřenými bloky žuly. Fiály dnes v siluetě štítu chybí, stejně jako původní zakončení západního štítu cihelným nástavcem, který měl poněkud subtilnější podobu, než jakou má dnes. Struktura dekoru štítů je v detailech odlišná, k východu se obrací méně náročný rozvrh. Oba štíty byly provedeny nepochybně stejnou dílnou, jaká stavěla soudobé a formálně shodné štíty na farním kostele v Kamenci. Jiné

73) CDS II/7, č. 224, 241; J. G. BÖHNISCH, *Historische geographisch statistische Topographie*, s. 250; H. G. GRÄVE, *Einiges die St. Annenkirche*, s. 140; H. KNOTHE, *Die Franziskanerklöster*, s. 118; H. KNOTHE, *Nachtrag*, s. 22.

srovnatelné řešení členění v regionu neexistuje.<sup>74</sup> Jejich výstavba mohla proběhnout po roce 1512. Ze smlouvy mezi radou a klášterem z tohoto roku je patrné, že stavba klášterních budov nebyla ještě ukončena. Rada se ve smlouvě zavazuje povolit bratřům kopat hlínu na cihly na štít a střechu kláštera.<sup>75</sup>

Již v 16. století byl klášterní chrám opatřen předsíní, která zanikla po požáru roku 1842. Z pohledů na kostel z doby před odstraněním stavby je patrné, že předsíň zpřístupňoval vstup překlenutý zřejmě jetelovým obloukem. Interiér chrámu byl v původním stavu prosvětlen podstatně méně než dnes. Čtveřice oken jižní lodi a dva okenní otvory v jižní stěně presbytáře byly mezi nově vystavenými operáky prolomeny až po demolici klášterního traktu, který ke kostelu z jihu přiléhá. Zmizel naopak okenní otvor ve východní stěně severní lodi, který byl podle omítek zachovaných v zaddívce prokazatelně dlouhou dobu otevřený. Po požáru roku 1842 byl rovněž odstraněn lettner, který odděloval presbytář od lodi v místě triumfálního oblouku. J. G. Böhnisch v roce 1824 jeho existenci neviduje, přestože se popisem chrámu a jeho výbavy zabývá.<sup>76</sup> V Müllerově plánu objektu před přestavbou roku 1842 lettner rovněž zachycen není. Existenci chórové přepážky ale potvrzuje seznam prací, které byly na stavbě plánovány pro rok 1844.<sup>77</sup> Mezi jednotlivými úkony je zaznamenáno i odstranění lettneru. Předělení chóru potvrzuje i Gräveho popis chrámu z roku 1842. Autor uvádí, že ke kostelní lodi přiléhá kaple s velkým oltářem s obrazem Marie, vedle které je v křížové chodbě klenutý prostor, v němž byla dříve sakristie.<sup>78</sup> Pozůstatkem lettneru má být portál vsazený do jižního zdiva presbytáře.

Popisy z doby před požárem informují, že součástí pozdně středověkého vybavení chrámu byla celá řada náhrobků, náležejících měšťanům a šlechtě regionu, stejně jako množství mobiliáře, který dotvářel bohatý interiér stavby.<sup>79</sup> Většina evidovaných vybavovacích předmětů kostela zmizela v rámci rekonstrukčních prací ve čtyřicátých letech 19. století. O historické podobě interiéru dnes vypovídá zachovaná skupina pozdně gotických oltářních skříní, o jejichž původu v klášterním chrámu ve většině případů nelze pochybovat. Soubor mobiliáře doplňují autentické nástěnné malby, které ozdobily klenby trojlodí a presbytáře, a figurální kompozice se sv. Annou a Pannou Marií nad triumfálním obloukem.

Množství kamenických značek, které se v interiéru chrámu objevují, vedlo řadu autorů k hledání provenienčních vazeb a autorských osobností spojitelných se stavbou konventu. Výchozím bodem se stala kamenická značka zachycená na jednom ze sloupů trojlodí. Cornelius Gurlitt mistra s touto značkou ztotožnil na základě iniciály WR, jež se objevuje spolu s kamenickou značkou nad portálem kostela

74) Matthias DONATH, *Spätgotische Giebel in Sachsen*, Beucha 2001, s. 33–34, 119.

75) Danny WEBER, *Von der Ziegelscheune des 16. Jahrhunderts zum modernen Industriebetrieb der Gegenwart*, Kamenz 2001, s. 9.

76) J. G. BÖHNISCH, *Historische geographisch statistische Topographie*, s. 349.

77) M. KNOBLOCH, *Die Wiederherstellung*, s. 5–12.

78) H. G. GRÄVE, *Einiges die St. Annenkirche*, s. 147.

79) J. G. LESSING, *Zweyhundert-jährige Gedächtniß-Schrift*, s. 7–8; J. G. BÖHNISCH, *Historische geographisch statistische Topographie*, s. 349; [s. a.], *Der Städte Lauban, Zittau, Löbau, Bauzen und Camenz Alterthümer*, Neues Lausitzisches Magazin 4, 1828, s. 478–479.

v Gersdorfu, s Wolfem Rüdigerem činným ve Schneebergu.<sup>80</sup> Navrhl také skupinu děl, která s jeho tvorbou na základě kamenické značky spojil. Se začátkem mistrovsky tvorby spojil jakýsi „Eichbaum“, nezachovanou památku snad z roku 1501, o které lze s jistotou říci jen to, že byla z Kamence.<sup>81</sup> Následným dílem mistra měl být náhrobek Hanse Wagnera z roku 1504, uchovaný rovněž v Kamenci.<sup>82</sup> V roce 1510 byl mistr činný na novostavbě chóru kostela v Pulsnitz, kde se jeho značka objevuje na opěrácích a okenních ostěních, zároveň však pracoval i na klášterním kostele v Kamenci.<sup>83</sup> K roku 1514 se datuje užití kamenické značky na kazatelně v Göda a přibližně ve stejné době také na tamní kropence a klenbě trojloďí.<sup>84</sup> Následuje provedení nezachovaného portálu kostela v Gersdorfu z roku 1516,<sup>85</sup> sanktuáře v kostele v Radiboru z roku 1519<sup>86</sup> a božích muk z roku 1520 pocházejících z lokality Milstrich<sup>87</sup>. Gurlitt mistra Wolfa Rüdigera považoval za důležitou postavu lužické stavitelské praxe, která na kamenickém sjezdu konaném v Annabergu roku 1518 reprezentovala oblast jako „Mistr Wolf z Kamence a Budyšina a Dolní Lužice“.<sup>88</sup> Již dříve Gurlitt s mistrem Wolfem spojil i provedení zaklenuť a věže dómu v Budyšině, které však v pozdějších textech mezi jeho díly neuvádí. Zřejmě proto, že pro ně neexistuje pramenná ani jednoznačná formální opora.<sup>89</sup> Rüdigerovu tvorbu

80) Cornelius GURLITT, *Ein Beitrag zur Geschichte der deutschen Steinmetzhütten*, Archiv für die sächsische Geschichte NF 5, 1878, s. 269. Jméno mistra Wolfa Rüdigera mělo být zapsáno na kruchtě kostela ve Schneebergu. Martin JÄCKEL, *Lausitzer gotische Baukunst und ihre Steinmetzzeichen*, Oberlausitzer Heimatzeitung. Blätter zur Heimat- und Volkskunde, Geschichte und Naturwissenschaft, Kunst und Literatur 6, 1925, s. 77.

81) Cornelius GURLITT, *Beschreibende Darstellung der älteren Bau- und Kunstdenkmäler des Königreichs Sachsen*. XXXVI. *Die Städte Kamenz und Pulsnitz*, Dresden 1912, s. 187–188. Památku zmiňuje Gurlitt v souvislosti s výčtem děl, která zmizela z františkánského kostela po požáru v 19. století. Podle Magiria šlo o svorník staré pošty v Kamenci. H. MAGIRIUS, *Die Klosterkirche*, s. 148.

82) Dietze tvrdí, že značka vytesaná na náhrobku má jiný tvar, než značka z kostela, a nepatří tedy do seznamu děl. Jde však nejspíše o autorův omyl. Gernot DIETZE, *Was Steinmetzzeichen verraten können*, in: *Denkmalpflege in Sachsen, Jahrbuch 2004*, Leipzig 2005, s. 119–120.

83) C. GURLITT, *Beschreibende Darstellung* XXXVI, s. 228–237; Rost RÜDIGER – Horst OSWALD, *Geschichte der Stadt Pulsnitz. Von den Anfängen bis zum Jahr 2000*, Spitzkunnersdorf 2000, s. 229.

84) C. GURLITT, *Beschreibende Darstellung* XXXVI, s. 61–69; Ke stavebním dějinám kostela viz Hermann KNOTHE, *Geschichte der Pfarrei Göda bei Budissin bis zur Einführung der Reformation*, Archiv für sächsische Geschichte 5, 1867, s. 77–110; Peter LIESCHKE, *Zur Geschichte des Ortes und der Parochie Göda bei Bautzen: Festgabe zum 800 jährigen Stiftungsjubiläum der Kirche zu Göda am 11. September 1876*, Bautzen 1876, s. 15–17.

85) Cornelius GURLITT, *Beschreibende Darstellung der älteren Bau- und Kunstdenkmäler des Königreichs Sachsen*. XXXV. *Amtshauptmannschaft Kamenz (Land)*, Dresden 1912, s. 234–235. Kostel byl v roce 1945 zcela zničen. Lomený portál s přetínáním byl nad obloukem opatřen datací 1516, iniciálami W. R. a kamenickou značkou.

86) Cornelius GURLITT, *Beschreibende Darstellung der älteren Bau- und Kunstdenkmäler des Königreichs Sachsen*. XXXI. *Amtshauptmannschaft Bautzen (I. Teil)*, Dresden 1908, s. 235–239. Datace památky je uvedena na díle.

87) Tamtéž, s. 220–221; Gernot DIETZE, *Die Bildstöcke in der sorbisch-katholischen Region der Oberlausitz*, Oberlausitzer Heimat, Volksreligiosität – Gestern und Heute 1997/1998, č. 2, s. 18–20. V textu Dietze rozvíjí nepodložené informace o studiích a smrti mistra Wolfa.

88) C. GURLITT, *Ein Beitrag*, s. 269.

89) K případnému autorskému spojení mistra Wolfa s budyšinským kostelem se kladně staví řada autorů. Fritz RAUDA, *Die Mittelalterlichen Baukunst Bautzens*, Görlitz 1905, s. 74; Walter BIEHL, *Der Dom St. Peter zu Bautzen*, Berlin 1953.

dále interpretoval Martin Jäckel, který jej považoval za odchovance huti z Kamence či Budyšina.<sup>90</sup> Připsal mu nejen realizaci trojlodí klášterního chrámu v Kamenci, která mohla být dle autora vzorem pro klenutí farního kostela v Budyšině, ale také renesanční portál kostela v Seitendorfu (Zatonie) a na základě formálního srovnání ještě několik dalších děl.

Pozdější průzkumy ukázaly, že mistra s kamenickou značkou č. 1 je nutno spojit s jinou osobností než s Wolfem Rüdigerem. Skutečné jméno tvůrce se objevilo až po průzkumu kostela v Göda v sedmdesátých letech 20. století. Na klenbě kostela se vedle známé kamenické značky na svorníku odhalilo během restaurátorských prací jméno, které tvůrce identifikuje jako Wolfa Hrabische. Předpokládá se, že do Kamence přišel z huti působící ve Zhořelci v době, než zde převzal vedení Konrád Pflüger, nebo že se vyučil na stavbě zmíněného domu Budyšině.<sup>91</sup> Na stavbě kostela v Kamenci se měl Hrabisch podle současné literatury podílet jako werkmeister, vedoucí stavební huti a autor návrhu stavby.<sup>92</sup> Zde je třeba upozornit, že kamenická značka spojovaná se jménem mistra se objevuje v klášterním kostele opakovaně, ale pouze na jihozápadním sloupu trojlodí. Není tedy nutno jeho účast na stavbě nějak přeceňovat, zvláště pokud v této době víme o existenci několika dalších kameníků, jejichž stavební aktivita je doložena v Kamenci i v jiných lokalitách regionu včetně Budyšina.<sup>93</sup> Žádná z památek spojených s Hrabischem navíc prokazatelně nedosahuje kvality, kterou lze pozorovat především v případě klenutí klášterního kostela v Kamenci.

Skupina děl souvisejících s tvorbou Wolfa Hrabische vykazuje spíše rozkolísanou kvalitu. Jsou to jednak práce svým charakterem v podstatě sochařské, jako náhrobek Hanse Wagnera, sanktuář kostela v Radiboru a žulová boží muka ve vsi Milstrich, případně kamenické práce zcela prosté, utilitární povahy, jako okenní ostění v Pulsnitz či sloup v klášterním kostele v Kamenci. Jednoznačně vůdčí roli měl mistr při výstavbě halového trojlodí kostela v Gödě. Zde se jeho znak objevuje jak na drobnějších kamenických detailech, jako jsou osmiboká kazatelna a kropenka, tak v čestné pozici na svorníku síťové klenby hlavní lodi. Na kruhovém svorníku jsou po stranách zachyceny erbovní štítky se znaky podporovatelů výstavby, identifikované nápisy na přiléhajících kápích klenby. Jeden ze štítků, opatřený navíc jako jediný korunkou, náležel Hrabischovi. Podobně význačné umístění kamenické značky není neznámé ani v jiných regionech. Jako srovnání může posloužit umístění jména jihočeského mistra Hanse Getzingera na nápisové pásce na klenbě lodi kostela sv. Magdalény ve Chvalšínách. Jméno na klenutí figuruje sice bez mistrovské značky, jeho protějškem je ale podobně jako v Gödě odkaz na podporující vrchnost,

90) M. JÄCKEL, *Lausitzer gotische Baukunst*, s. 73–84. Jäckel se zamýšlí především nad možnou činností mistra Wolfa v Dolní Lužici, kterou na sjezdu v Annabergu zastupoval.

91) Bürger vidí původ mistra ve Zhořelci, Magirius naopak upřednostňuje Budyšin. S. BÜRGER, *Die Franziskanerklosterkirchen*, s. 496–497; H. MAGIRIUS, *Die Klosterkirche*, s. 149. Je otázka, zda lze Hrabische skutečně ztotožnit s Wulfem Rotischem, který se stal měšťanem Kamence v roce 1512, jak se pokouší Magirius.

92) G. DIETZE, *Was Steinmetzzeichen*, s. 119–120.

93) M. JÄCKEL, *Lausitzer gotische Baukunst*, s. 76–77.

erb pánů z Rožmberka.<sup>94</sup> Umístění Hrabischovy kamenické značky v korunovaném štítku ve středu klenby by mohlo upomínat na funkci, kterou mistr Wolf zastával. Je proto nanejvýš pravděpodobné, že to byl právě Hrabisch, kdo se zúčastnil jako zástupce Lužice hutního sjezdu v Annabergu, a že vedoucí postavení v oblasti zastával již několik let před tímto setkáním.

Současně s výstavbou klášterního kostela byl dostavován též farní chrám Panny Marie v Kamenci. Zajímavé je, že při porovnání kamenických značek obou staveb existuje možná shoda pouze v případě jednoho symbolu (č. 9). Zatímco ve farním kostele se tato značka objevuje minimálně na osmnácti místech v interiéru chóru, na triumfálním oblouku a na jižní stěně pláště presbytáře, v kostele klášterním byla nalezena pouze jednou ve spodní části středního severního sloupu.<sup>95</sup> Vzhledem k chronologii výstavby farního chrámu ale rozhodně nejde o znamení stejného autora.<sup>96</sup> Zdá se tedy, že obě stavby prováděly dvě odlišné pracovní skupiny. Snad to bylo tím, že na rozdíl od farního kostela se město na stavbě františkánského kláštera nepodílelo.

Některé z kameníků farního kostela potkáváme spolu s Hrabischem na stavbách v Pulsnitz a v Radiboru. Kameníci známí z klášterní stavby, kromě autora se značkou č. 3 činného rovněž na kostele v Göda, na jiných stavebních podnicích spojitelných s Hrabischem nepracovali. Objevují se ale opakovaně na různých stavbách v Budyšíně a dalších realizacích v regionu. Z uvedeného plyne, že stavební skupina činná na klášterním kostele nebyla ustálená. Zformovala se na dané stavbě a jinde ve stejném složení již nepracovala. Ačkoli stavebníkem a podporovatelem stavby byl král, ke stavbě bylo využito lokálních pracovníků, účastných na regionálních stavbách. V přísně organizovaném stavebnictví pozdní gotiky by se ostatně jen stěží daly regionální stavební skupiny obejít.

K uspořádání, podobě a stavebnímu vývoji demolovaných objektů klášterního areálu se lze vyjádřit jen ve velmi hrubých rysech. Výstavba klášterního obydlí byla nejspíše zahájena z provozních důvodů spolu se stavbou chrámu na počátku devadesátých let 15. století. Hypoteticky lze uvažovat, že byla stavba zahájena východním křídlem, které přiléhalo k jižní zdi presbytáře a byla v něm situována sakristie chrámu a kapitulní síň s kaplí. Roku 1503 stavba pokračovala, bylo položeno vodovodní potrubí vedoucí do kláštera z Lückersdorfu.<sup>97</sup> V roce 1512, kdy bylo třeba opatřit cihly na štíty a střechu kláštera, mohl být klášter již dokončován. Do druhého desetiletí 16. století spadá také výstavba patrové kaple v klášterní zahradě. Stavba kláštera probíhala spolu s konventním chrámem, lze tedy předpokládat, že na ní byla účastna stejná stavební skupina.

94) Anna KUBÍKOVÁ, *Příspěvek k životu a dílu Hanse Götzingera*, Zprávy památkové péče 56, 1996, s. 8–9.

95) Přehled kamenických značek z farního kostela, shromážděný na základě starších výzkumů Jäckela a Gurlitta, publikoval Gernot DIETZE, *Hausmarken und Steinmetzzeichen*, Zwischen Grosser Röder und Kleiner Spree 1, 2000, s. 42.

96) Martin KÜHNE, *Hauptkirche St. Marien mit Walcker-Orgel*, Kamenz 2005; Albrecht STURM, *Evangelische Kirchen Kamenz*, Regensburg 1992, s. 6–14.

97) H. KNOTHE, *Nachtrag*, s. 24; W. von BOETTICHER, *Beiträge*, s. 259.

Zachovaný ikonografický materiál dokumentuje stavební podobu budov na konci 18. a na počátku 19. století ve stavu, kdy již tyto objekty prošly několika přestavbami. Zcela navíc chybí přesnější zaměření chrámových budov před jejich demolici. Müllerův plán areálu byl vyhotoven až po demolici budov v roce 1842 a v detailech neodpovídá ikonografickým pramenům ani katastrálnímu plánu z roku 1804.<sup>98</sup> Plánek s podrobnou legendou vznikl „dle paměti“, nemůžeme jej proto považovat za zcela spolehlivý.

Klášter přiléhá ke kostelu z jihu v délce trojlodí a presbytáře. Základní půdorysnou strukturu dvoupodlažního konventu určil obdélný klenutý ambit pravidelně seskupený kolem úzkého obdélného rajskeho dvora, k němuž se ze západu, jihu a východu připojovaly další užitné prostory kláštera. Budovy kvadratury byly dvoupodlažní. Z historických vyobrazení plyne, že měly zcela prosté fasády rytmizované pravoúhlými okny a několika vstupy. Klášter byl zastřešen sedlovou valbovou střechou. Severní trakt při jižní lodi kostela tvořila dle Müllerova zákresu jen chodba, ze které byla konventní budova ze západu přístupná. Z této chodby se vcházelo také do drobných prostor v síle zdiva kostela, které jsou v plánu označeny jako „Karzer“, tj. školní vězení. Mohlo by jít o původní zповědní niky, tak jak je známe z jiných klášterních staveb.

Zbylá křídla konventu byla dvoutraktová. Křížová chodba byla klenutá, stejně jako prostory vnějších traktů západního a východního křídla. V jižním křídle je jako klenutý zakreslen jen prostor ve středu dispozice, ve kterém se nacházelo schodiště do patra. Východní křídlo při presbytáři zahrnovalo i sakristii a schodiště. Z katastrálního plánu z roku 1804 je patrné, že zde byla také obvyklá klášterní kaple s presbytářem předstupujícím z linie průčelí křídla. K jižnímu traktu se z od jihu pojily další prostory, které přiléhaly k hradbě vymezující areál. Další místnosti hospodářského charakteru pak byly umístěny u západního úseku hradební zdi. Za klášterem se na východě rozkládala rozměrná zahrada vymezená dodnes zachovanou hradbou. Východně od chóru byla v zahradě situována samostatně stojící dvoupodlažní kaple vystavěná na obdélném půdorysu. Druhé podlaží klenuté jedním polem křížové klenby bylo přístupné vnějším schodištěm ze západu. Kapli v 19. století kryla vysoká zvalbená sedlová šindelová střecha.

Klenby klášterních interiérů jsou v Müllerově plánu zachyceny jako křížové, přesto víme, že zaklenutí prostor bylo složitější. Zajímavou informaci přináší jeden z popisů objektu z konce 18. století, podle nějž byla část křížové chodby zaklenuta sklípkovou klenbou.<sup>99</sup> V regionu Kamence se sklípkové klenutí objevuje pouze v klášteře cisterciáček v Mariensternu, kde bylo na konci 15. nebo na počátku 16. století užito při přestavbě konventu ve dvou severních polích východního křídla křížové chodby.<sup>100</sup> Stavební dějiny kláštera odehrávající se v tomto časovém období pod patronátem města Kamence nejsou dostatečně popsány. Mohli bychom ale

98) C. GURLITT, *Beschreibende Darstellung* XXXI, s. 190; Werner SCHEIBE, *Die Baugeschichtliche Entwicklung von Kamenz, Görlitz* 1909, s. 79.

99) J. G. BÖHNISCH, *Historische geographisch statistische Topographie*, s. 351.

100) Ke stavebním dějinám kláštera viz Marius WINZELER, *Das „Opus sumptuosum“ des Bernard III. von Kamenz. Zur mittelalterlichen Baugeschichte der Klosteranlage von St. Marienstern*, in: 750 Jahre

dovozovat, že byl na stavbu angažován některý z pracovníků ze skupiny pracujících na stavbě františkánského kláštera. Sklípkové klenutí nebylo v Horní Lužici na konci 15. století samozřejmě neznámé, znalost míšeňských vzorů prokázal i Wolf Hrabisch. V kostele v Göda užil sklípkové klenby pro překlenutí drobné kropenky a záclonové oblouky zhotovené dle míšeňských vzorů v ostění oken. V kostele sv. Mikuláše v Pulsnitz, kde je mistr doložen několika kamenickými značkami, byla užita rovněž záclonově klenutá okna a sklípková klenba se zde rozvinula nad prostorem jižní kaple.

Historie královské fundace konventu sv. Anny v Kamenci přináší bohatství informací a širokou škálu badatelských témat. Podrobný pramenný materiál hovoří o politické situaci v Horní Lužici, dává nahlédnout ale i do procesů fundace a fungování pozdně středověkého observantského konventu. Nedocenitelný je kontext stavebního vývoje areálu, který má zásadní výpovědní hodnotu na poli výzkumu pozdně gotického stavitelství regionu.

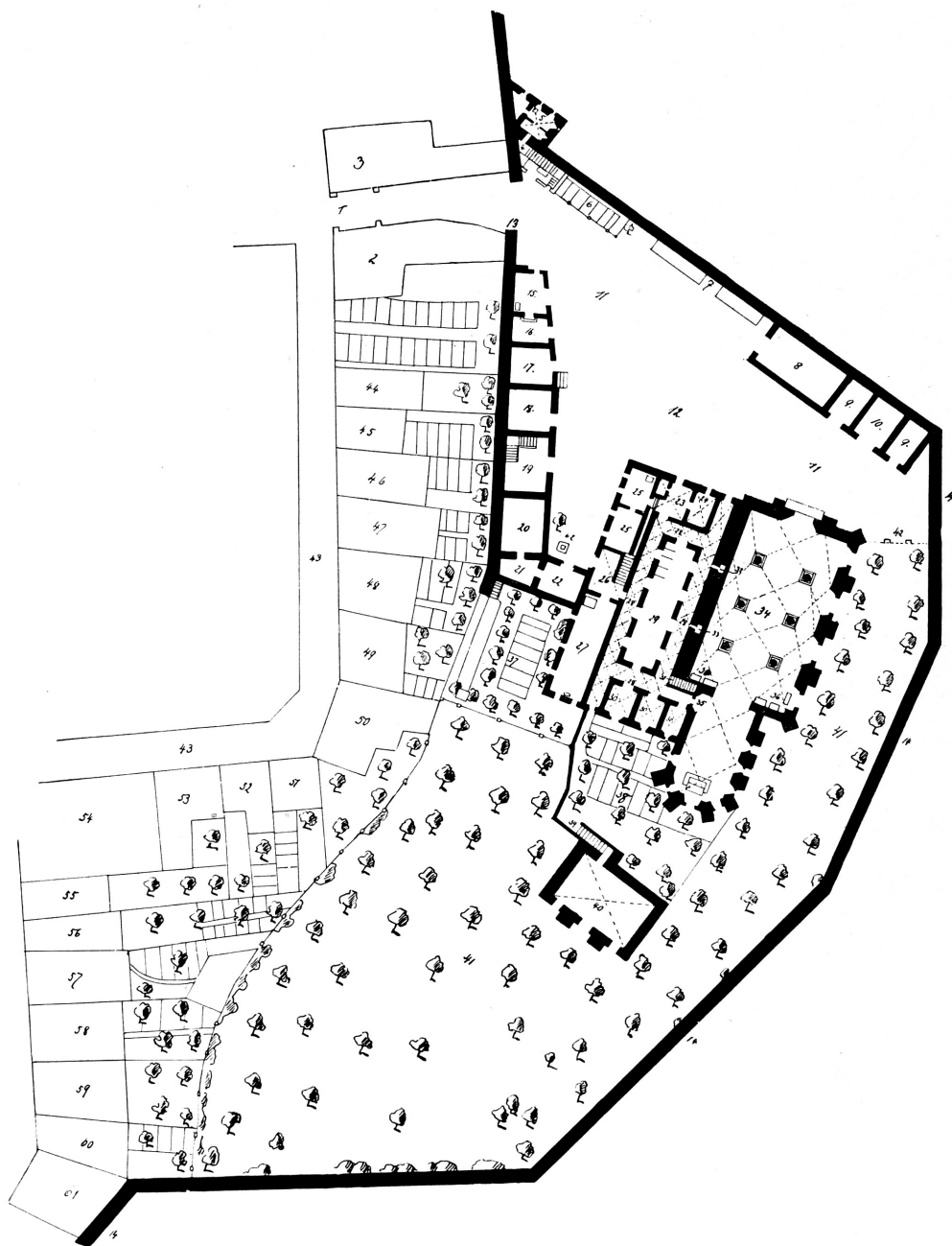
## SUMMARY

### **Cloister of the Franciscan Observant Friars in Kamenz – The Problematic Royal Foundation in Upper Lusatia**

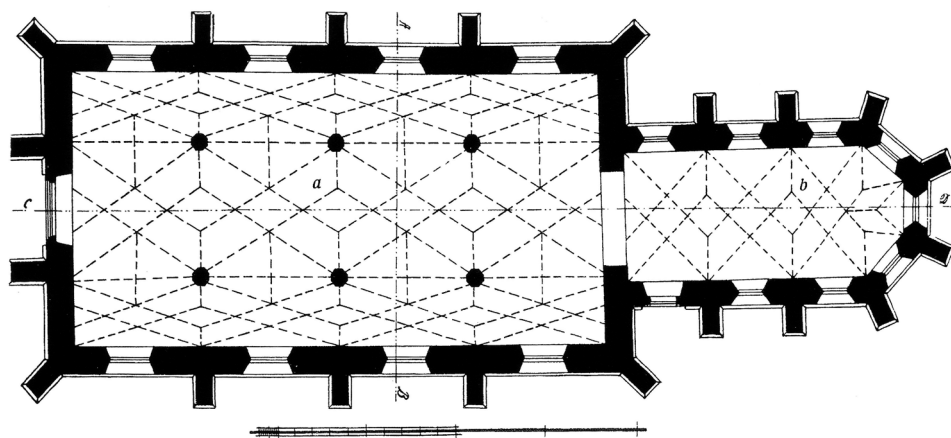
The history of the convent of St. Anne in Kamenz is documented by rich archival material describing the difficulties of the friars, which tested them from their beginnings in the town until the closure of the convent in the second half of the 16<sup>th</sup> century. The sources put special emphasis on the continual interaction of the founder, the King of Bohemia, and the representatives of the town of Kamenz. They include the building history of the structure. The aim of the paper is to describe the history of the convent in light of the known sources. Along with the research of the building, this will provide opportunities to evaluate the late medieval character of the structure, which is the final section of the study.

The church is all that remains of the cloister complex today, which is an outstanding example of late Gothic construction. Although the builder and sponsor of the convent was the King (represented in the organization of the construction by the Landvogt), local workers were used for the building. The central figure of the construction group was Master Wolff Hrabisch, a *werkmeister* also active in Görlitz, Bautzen, Göda, Pulsnitz, and Radibor and a representative of Lusatia at the masons' congress in Annaberg in 1518. Hrabisch was aided in the cloister construction by several other workers identified by their stonemason marks, which we can also find on many other contemporary buildings in the area surrounding Kamenz, but the workers never appeared together in the same or a similar set. The construction group working on the cloister church was thus not a permanent team but was formed for the given project and never worked again in the same composition anywhere else. It is interesting that the workers did not take part in the concurrent construction of the parish church in Kamenz. The builds were conducted by two different groups: one in the services of the town and the second comprised of the regional creators of the cloister construction subsidized and supported by the sovereign.

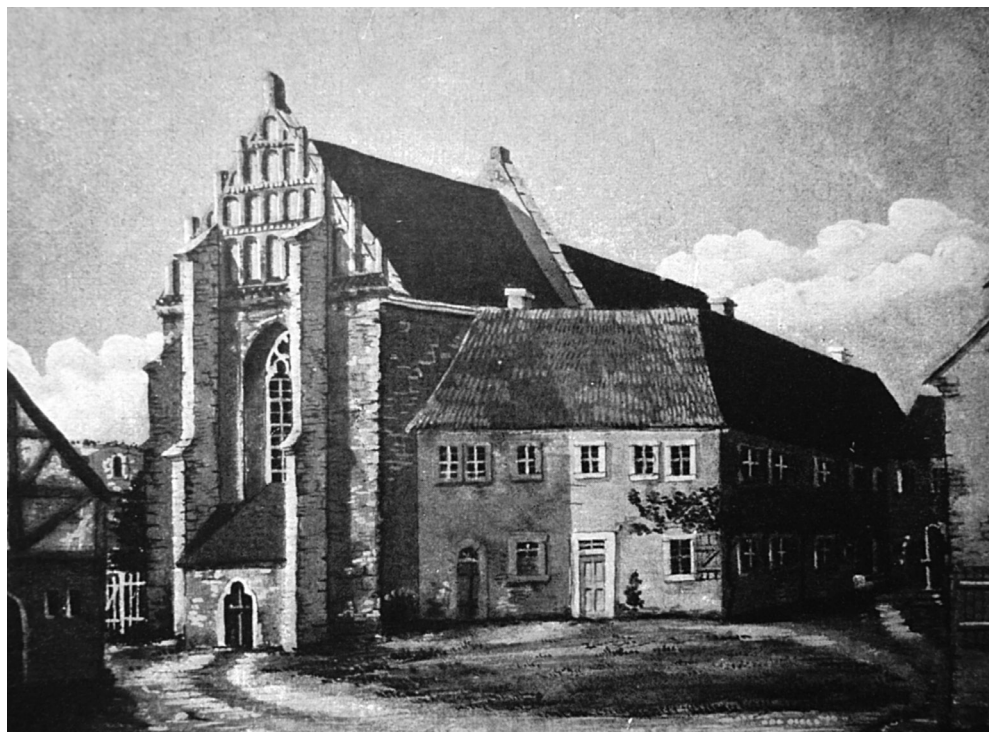
## Obrazová příloha



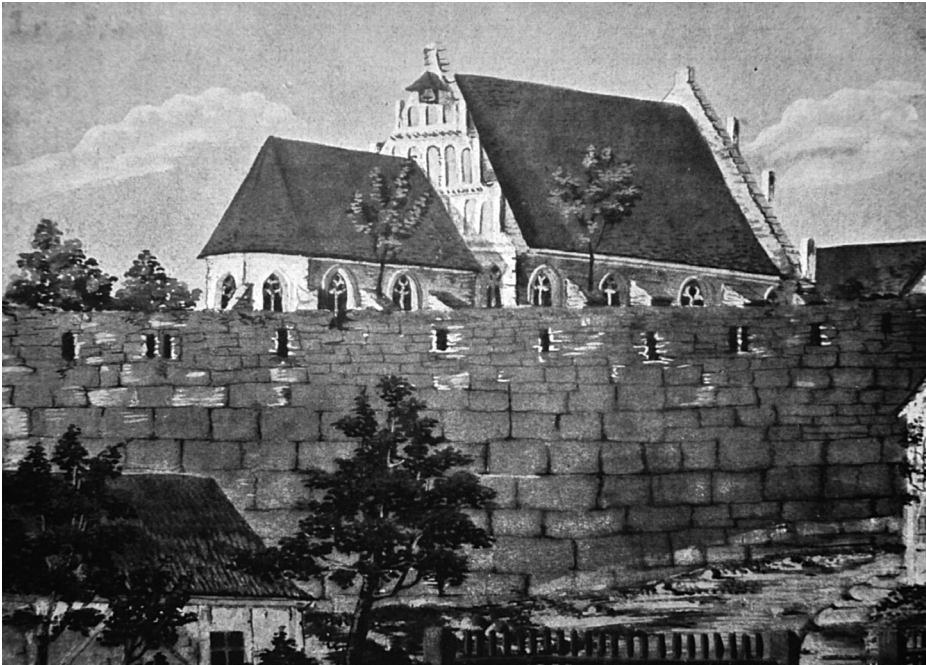
(1) C. Müller, Kamenc, půdorys kláštera v době před požárem města roku 1842, 1851. Reprodukce z: Werner SCHEIBE, *Die Baugeschichtliche Entwicklung von Kamenz*, Goerlitz 1909, s. 79.



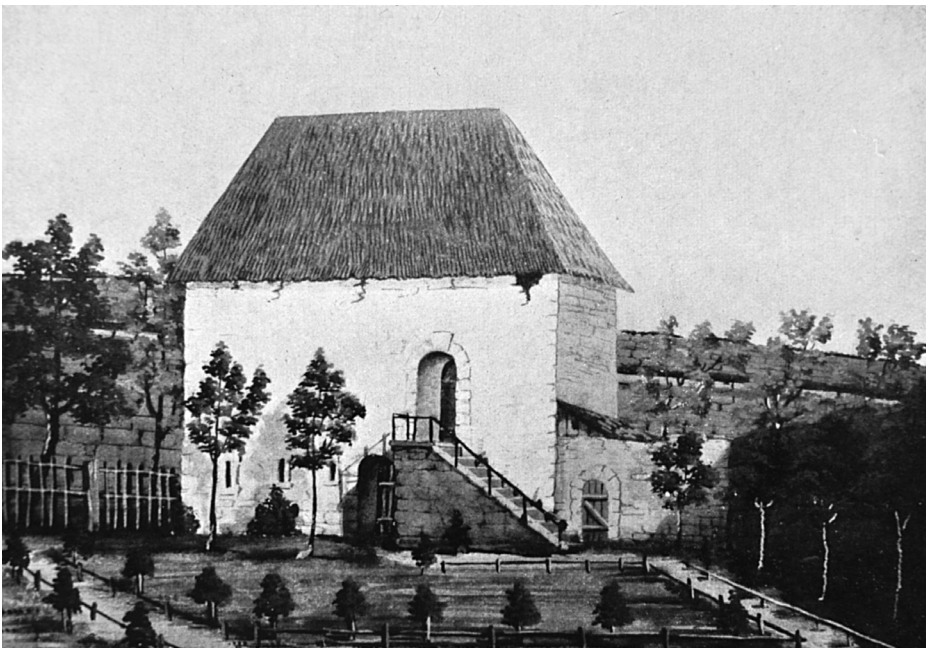
(2) Kamenc, půdorys klášterního kostela. Reprodukce z: W. SCHEIBE, *Die Baugeschichtliche Entwicklung*, s. 69.



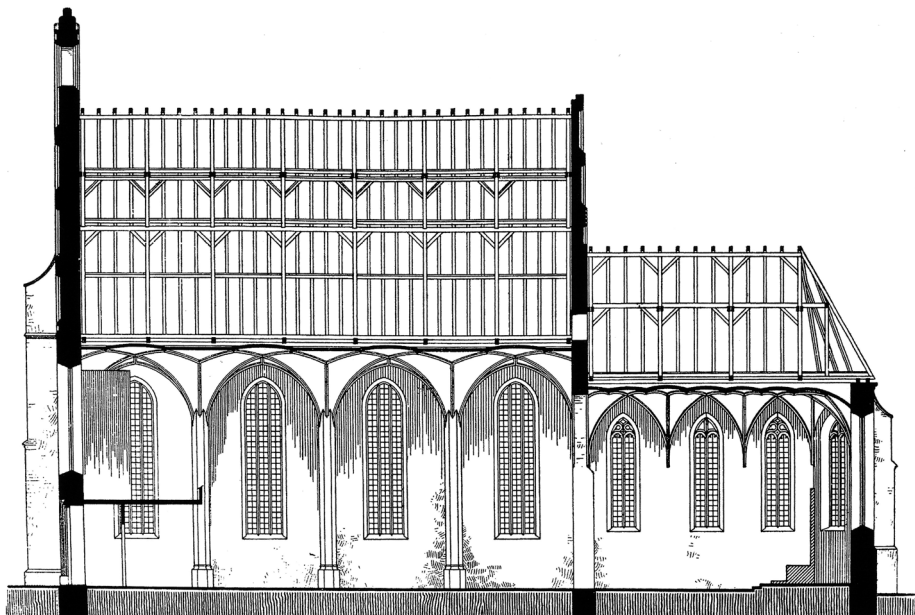
(3) C. Müller (?), objekty klášterního areálu v Kamenci, kolem 1850. Reprodukce z: *Das Buch der Stadt Kamenz (Herausgegeben vom Rat der Stadt Kamenz Anlässlich des 200. Geburtstages Gotthold Ephraim Lessings)*, Kamenz 1929, s. 63.



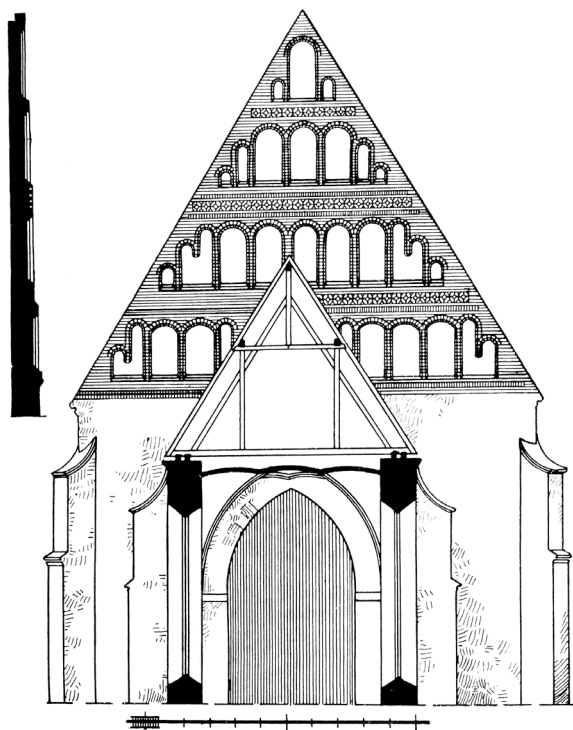
(4) C. Müller (?), pohled na klášterní kostel v Kamenci přes hradbu ze severovýchodu, kolem 1850. Reprodukce z: *Das Buch der Stadt Kamenz*, s. 58.



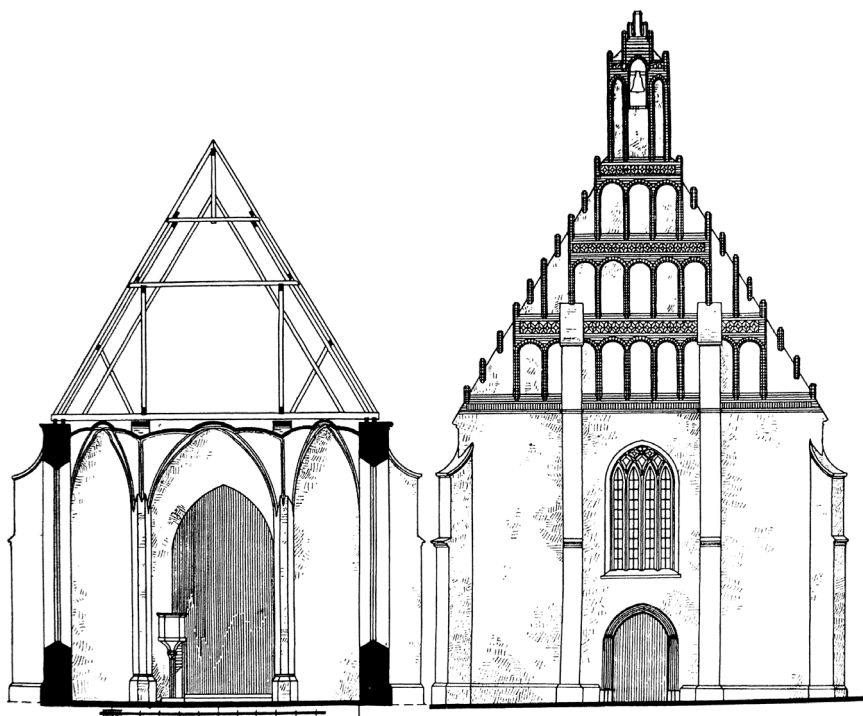
(5) C. Müller (?), kaple v zahradě kláštera v Kamenci, kolem 1850. Reprodukce z: *Das Buch der Stadt Kamenz*, s. 83.



(6) Kamence, podélný řez klášterním kostelem. Reprodukce z: W. SCHEIBE, *Die Baugeschichtliche Entwicklung*, s. 71.



(7) Kamence, východní štít a řez presbytářem klášterního kostela.  
Reprodukce z:  
W. SCHEIBE, *Die Baugeschichtliche Entwicklung*, s. 72.



(8) Kamenec, řez lodí a západní průčelí klášterního kostela. Reprodukce z: W. SCHEIBE, *Die Baugeschichtliche Entwicklung*, s. 70.



(9) Kamenec, klášterní kostel, pohled ze severu. Foto autorka.

(10) Kamenee, klášterní kostel,  
pohled ze severozápadu.  
Foto autorka.



(11) Kamenee, východní štít  
klášterního kostela.  
Foto autorka.





(12) Kamenec, portál  
v jižní zdi presbytáře  
klášterního kostela.  
Foto autorka.



(13) Kamenec,  
trojloží a chór  
klášterního kostela,  
pohled ze západu.  
Foto autorka.



(14) Kamence, klenba presbytáře klášterního kostela. Foto autorka.



(15) Kamenec, náběh klenby presbytáře klášterního kostela.  
Foto autorka.



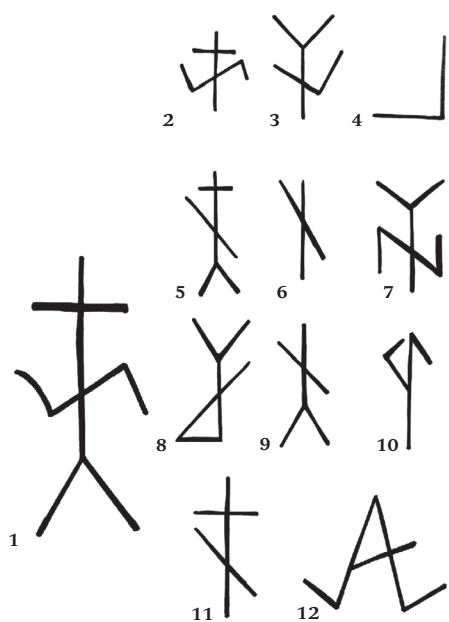
(16) Kamenec, trojlodí klášterního kostela, pohled z východu. Foto autorka.



(17) Kamence, pilíř v trojlodí  
klášterního kostela.  
Foto autorka.



(18) Kamence, fragment nástěnné malby na klenbě severní lodi kostela. Foto autorka.



(19) Kamenec, kamenické značky z klášterního kostela.  
Foto archiv autorky.



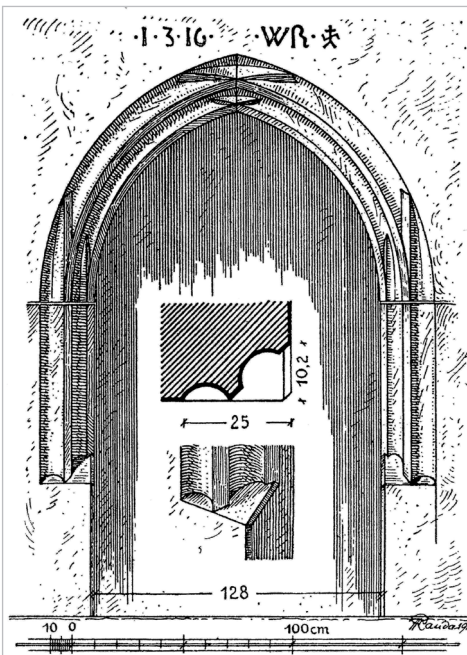
(20) Milstrich, boží muka se značkou Wolfa Hrabische. Foto autorka.



(21) Kamenec, náhrobek Hanse Wagnera. Foto autorka.



(22) Radibor, sanktuář z farního kostela se značkou Wolfa Hrabische. Reprodukce z: Cornelius GURLITT, *Beschreibende Darstellung der älteren Bau- und Kunstdenkmäler des Königreichs Sachsen*. XXXI. Amtshauptmannschaft Bautzen (I. Teil), Dresden 1908, s. 237.



(23) Gersdorf, demolovaný portál farního kostela se značkou Wolfa Hrabische. Reprodukce z: Cornelius GURLITT, *Beschreibende Darstellung der älteren Bau- und Kunstdenkmäler des Königreichs Sachsen*. XXXV. Amtshauptmannschaft Kamenz (Land), Dresden 1912, s. 234.



(24) Göda, farní kostel, pohled ze západu. Foto autorka.



(25) Göda, farní kostel,  
kazatelna se značkou Wolfa Hrabische.  
Foto autorka.



(26) Göda, farní kostel,  
klenební svorník  
se značkou Wolfa Hrabische.  
Foto autorka.



(27) Göda, farní kostel,  
kropenka se značkou  
Wolfa Hrabische.  
Foto autorka.



(28) Kamence, východní štít farního kostela, 2010. Foto autorka.