

## Markrabata z Vohburku, české země a Chebsko ve 12. století\*

TOMÁŠ VELIČKA

Vztah českých knížat k Římsko-německé říši během 12. století nabýval různých podob v závislosti na poměrech jak v Čechách, tak v Říši. Pojem Říše však neznamenal jen spojení s jejím vládcem či tamějším episkopátem. Na území tohoto teritoria existovalo velké množství světských představitelů, různě mocných, různě se blízcích nebo naopak vzdalujících římskému panovníkovi a disponujících širokou sítí sociálních kontaktů. I pro ně mohl představovat český kníže určitého partnera, což platilo oboustranně. Jedním z rodů, které působily na česko-říšské hranici, byli Diepoldingové, Děpoltici, markrabata z Vohburku. Všechna tato jména označují jeden rod, který sídlil na území Severní marky (Nordgau) a Bavorska od závěru 11. až do počátku 13. století. První pojmenování – Diepoldingové – pro něj můžeme používat v podstatě po celou dobu jeho existence. Naopak označení z Vohburku (Vohburkové) striktně vzato odpovídá až situaci zhruba od roku 1120 (rok zisku tohoto zboží, které se v predikátu odrazilo, není s určitostí znám). Titul markraběte (Severní marky) můžeme pro příslušníky rodu používat od roku 1077. Pojmenování rodu jako Děpolticů je pouhým počestěním německé varianty a evokuje souvislost spíše s vedlejší přemyslovskou větví odvozující se od jednoho ze synů Vladislava I. – Děpolta.<sup>1</sup> Z tohoto důvodu tento název pro označení Diepoldingů/Vohburků není vhodný.

\* Studie vznikla v rámci řešení projektu Česko-bavorské kulturní kontakty v raném středověku 2 (GAUK 521 412).

1) K této rodové větvi viz Jindřich DEJMEK, *Děpoltici (K mocenskému postavení a osudům jedné vedlejší větve Přemyslovců)*, *Mediaevalia Historica Bohemica* 1, 1991, s. 89–144; Miloš ŠOLLE, *Po stopách přemyslovských Děpolticů. Příspěvek ke genezi města Kourimě*, Praha 2000; Kazimierz JASIŃSKI, *Studia nad genealogią czeskich Dypoldowicow*, Sobótka 36, 1981, s. 59–68.

V pozici markrabat Severní marky tvořili Diepoldingové přirozený element česko-říšských vztahů, ale také přeshraničních kontaktů. Byli to právě Vohburkové, kteří začali kolonizační dílo na Chebsku, jež potom rozvinuli panovníci ze štaufské dynastie. Určité kontakty mezi markrabaty a Přemyslovci lze sledovat i v církevní oblasti. Vohburkové sice nepatřili k takovým rodům jako například páni z Grojče, kteří byli s českým prostředím velmi úzce svázáni, nicméně i přes volnější charakter těchto vztahů bychom tento rod neměli přehlížet. Na dalších stranách bude přiblížen především obsah těchto možných vazeb, jež často nemusely vést po přímé spojnici obou rodů, ale mohly být zprostředkovány jinými subjekty, a to v rozličných formách.

V následujících odstavcích si tyto kontakty přiblížíme ze dvou různých perspektiv. První tvoří styčné plochy Vohburků s Přemyslovci a kontakty, k nimž zde docházelo; zahrnuty jsou i vazby v církevní oblasti, především v souvislosti s reformními řády na přelomu 11. a 12. století. Druhým úhlem pohledu bude vztah Vohburků k chebské ministerialitě.

Markrabata z Vohburku by se dala ještě nedávno označit za zapomenutý rod. Moderní zpracování jejich dějin dlouho neexistovalo, stěžejní práce vznikly v závěru 19. století a v první polovině 20. století.<sup>2</sup> Od té doby však vyšlo množství nových edic, které posunuly naše poznání,<sup>3</sup> ale objevila se i některá nová zpracování.<sup>4</sup> Všechny tyto badatelské výsledky zúročil ve své práci Tobias Küss, který podal první ucelenou monografii dějin Diepoldingů.<sup>5</sup> S ohledem na souhrnný charakter jeho monografie je pochopitelné, že se nemohl věnovat do detailu každému problému; jedním z drobných doplňků by měla být právě následující studie. Je zcela logické, že se budu v mnohém o Küssovu práci opírat, jak co se týče obecnějších informací o rodu, tak i určitých autorových podnětů a upozornění.

Vohburkové vstupují na bavorskou historickou scénu roku 1077, kdy se Diepold objevue s titulem bavorského markrabího.<sup>6</sup> Rod do Bavorska a budoucí Horní Falce

2) Základní prameny k dějinám rodu snesl již před více než sto lety Michael DOEBERL (ed.), *Regesten und Urkunden zur Geschichte der Diepoldingen Markgrafen auf dem Nordgau*, München 1893; tentýž autor vydal nedlouho potom i práci k bavorským markám *Die Markgrafschaft und die Markgrafen auf dem bayerischen Nordgau*, München 1894; genealogické informace k Vohburkům sestavil Otto DUNGERN, *Genealogisches Handbuch zur baierisch-österreichischen Geschichte*, Graz 1931, Tafel IV, s. 54–58; problematice vohburských ministeriálů se věnovala v netištěné disertační práci Lioba THRONER, *Die Diepoldingen und ihre Ministerialen*, Diss. masch. München 1944 (neměl jsem k dispozici); z novějších prací lze zmínit genealogické kompendium Franz TYROLLER, *Genealogie des altbaierischen Adels im Hochmittelalter*, Göttingen 1962, s. 180–191, a především studii Karla BOSLA, *Die Markengründungen Kaiser Heinrichs III. auf baierisch-österreichischem Boden*, Zeitschrift für bayerische Landesgeschichte 14, 1943/1944, s. 177–247.

3) Především tradiční knihy řady bavorských klášterů.

4) Například Friedrich PRINZ, *Bayerns Adel im Hochmittelalter*, Zeitschrift für bayerische Landesgeschichte 30, 1967, s. 53–113; Günther FLOHRSCHÜTZ, *Studien zur Geschichte der Herrschaft Vohburg im Hochmittelalter*, Sammelblatt des Historischen Vereins Ingolstadt 96, 1987, s. 9–83; Werner HECHBERGER, *Adel, Ministerialität und Rittertum im Mittelalter*, München 2004; Týž, *Adel im fränkisch-deutschen Mittelalter: zur Anatomie eines Forschungsproblems*, Ostfildern 2005; Andrea STIELDORF, *Marken und Markgrafen. Studien zur Grenzsicherung durch die fränkisch-deutschen Herrscher*, Hannover 2012.

5) Tobias Küss, *Die älteren Diepoldingen als Markgrafen in Bayern (1077–1204). Adelige Herrschaftsbildung im Hochmittelalter*, München 2013.

6) T. Küss, *Die älteren Diepoldingen*, s. 11.

přišel z východní části Říše a ze Švábska. Jeho zástupci byli velmi aktivní po celé 12. století a vytvořili si v Bavorsku a Horní Falci pevnou pozici. Roku 1204 vymřela hlavní rodová linie.<sup>7</sup>

Počátky rodu nejsou úplně zřetelné – za jakéhosi prapředka lze považovat Rapota z oblasti Traungau, doloženého v listině salcburského arcibiskupa roku 977. Napojení k prvnímu spolehlivě doloženému členu rodu Rapotonů/Diepoldingů (Diepoldovi I.) od tohoto Rapota není jednoznačné.<sup>8</sup> Diepold I. je doložen k roku 1059, jakým územím ale vládl, není zcela jasné. Víme jen, že se ve zmíněném roce dostal do sporu s augsburským biskupem,<sup>9</sup> koncem padesátých let byl aktivní i v uherských nástupnických rozmríškách.<sup>10</sup> Diepold I. měl dva syny, přičemž první z nich – Rapoto – se stal zakladatelem boční rapotonovské linie; hlavní část rozrodu pocházela od druhého syna Diepolda II. († 1078 v bitvě u Mellrichstadtu).<sup>11</sup> Na vrchol moci přivedl Diepoldingy příslušník další generace rodu Diepold III.,<sup>12</sup> který vedle nabburské marky (doložen v držení jeho otce roku 1077) získal po svém zemřelém bratranci Rapotovi i marku Cham,<sup>13</sup> stejně jako panství Vohburk,<sup>14</sup> po kterém se začíná psát.<sup>15</sup> Toto období je již pramenně dobře doložené. Vedle mnohých jiných aktivit Diepold III. založil rodový klášter v Reichenbachu na řece Regen<sup>16</sup> a právě tradiční knihy a kronika tohoto kláštera představují nedocenitelný pramen pro dějiny Vohburků.<sup>17</sup> Zhruba patnáct let po Reichenbachu následovala další klášterní

7) Stručný přehled rodových dějin poskytuje také heslo *Diepoldingen*, in: *Lexikon des Mittelalters*, CD-Rom Ausgabe, 2000, 3. Band, 1009–1010.

8) T. KÜSS, *Die älteren Diepoldingen*, s. 23–35.

9) T. KÜSS, *Die älteren Diepoldingen*, s. 26.

10) T. KÜSS, *Die älteren Diepoldingen*, s. 28; O. DUNGERN, *Genealogisches Handbuch*, Tafel IV.

11) O. DUNGERN, *Genealogisches Handbuch*, s. 54–55. T. KÜSS, *Die älteren Diepoldingen*, s. 34.

12) T. KÜSS, *Die älteren Diepoldingen*, s. 41.

13) Obě tato území je třeba nahlížet v souvislosti s vývojem tzv. Severní marky (Nordgau), která se v písemných pramenech objevuje poprvé počátkem 9. století. K reálnému naplnění její existence však došlo až v polovině 10. století, kdy císař Ota I. snaže se umenšit moc bavorského hraběte, udělil tuto oblast do držení Bertolda ze Schweinfurtu. V rodě se pak stala v podstatě dědičnou až do roku 1077, kdy byl švagr Oty ze Schweinfurtu, Jindřich z Hildrizhausenu, z její správy sesazen. Poté se jí ujal Diepold I. Avšak situace není tak jednoduchá, protože Diepold nikdy nevystupuje s titulem markraběte Severní marky, nýbrž jen jako markrabě. Jeho potomci tento titul užívají také. Od poloviny 11. století se rovněž objevují regiony okolo Chamu a Nabburku označené jako marky. Není jisté, zda souvisely s reorganizací Severní marky Jindřichem III., jak tomu kdysi chtěl Karl Bosl. Je krajně nejisté, zda Cham a Nabburk opravdu představovaly skutečné marky, neboť se nikdy nevyskytují ve spojení s osobou markraběte, ale jen jako označení území vymezující říšskou hranici. Titul markrabat tak podle Andrey Stieldorf Diepoldingové/Vohburkové neodvozovali z jejich držby, nýbrž se stal součástí jejich šlechtické titulatury a v počátcích se spíše pojil s držbou Chebska. Viz T. KÜSS, *Die älteren Diepoldingen*, s. 64–88; A. STIELDORF, *Marken und Markgrafen*, s. 149–150; K. BOSL, *Die Markengründungen Kaiser Heinrichs III.*; Friedrich PRINZ, *Kaiser Heinrich III. seine widersprüchliche Bewertung und deren Gründe*, *Historische Zeitschrift* 246, 1988, s. 529–548.

14) A. STIELDORF, *Marken und Markgrafen*, s. 271.

15) T. KÜSS, *Die älteren Diepoldingen*, s. 41.

16) Josef KLOSE, *Reichenbach am Regen – ein mittelalterliches Reform- und Dynastienkloster*, *Verhandlungen des Historischen Vereins für Oberpfalz und Regensburg* 109, 1969, s. 7–26; *875 Jahre Kloster Reichenbach am Regen, 1118–1993*, München 1993; Josef HEMMERLE, *Die Benediktinerklöster in Bayern*, Augsburg 1970, s. 256–261.

17) *Traditionen des Klosters Reichenbach am Regen* (dále jako TR), bearb. Cornelia BAUMANN, München 1991.

fundace – cisterciácký Waldsassen,<sup>18</sup> který ale pro Vohburky nikdy nenabyl takového významu (hlavně proto, že nad ním ztrácí kontrolu spolu s Chebskem po smrti Diepolda III. v roce 1146).<sup>19</sup> V jeho generaci také Vohburkové sami nebo přes své blízké příbuzné navázali manželská spojení s různými předními rody nejen z Říše, ale i ze sousedních oblastí. Z Diepoldova prvního manželství se narodili mimo čtyř dcer také dva synové: starší Diepold (IV.) záhy zesnul, mladší Diepold (V.) zemřel roku 1160.<sup>20</sup> Nejdéle přežil svého otce syn z druhého manželství, Bertold II.<sup>21</sup> Stejně jako jeho otec byl aktivní v říšské politice a neomezoval se zdaleka jen na své bavorské panství.<sup>22</sup> Další členové rodu již takového významu nedosáhli. Posledním příslušníkem rodu byl Bertoldův syn Bertold III. († 1204).<sup>23</sup>

Majetky Vohburků byly rozmanité, tak jak to odpovídalo říšské realitě 12. století u celé řady obdobných rodů.<sup>24</sup> Tvořila je pestrá třída vlastních majetků, lenních držav, stejně jako fojstství nad kláštery a majetky vlastních ministeriálů.<sup>25</sup> Většina vohburského alodu se nacházela v Bavorsku a budoucí Horní Falci a byla soustředěna především kolem Naburku a Chamu; vedle toho ale rod disponoval državami položenými severněji na území budoucího Chebska<sup>26</sup> a panstvím Vohburk (u Ingolstadtu). Vlastnili také drobnější majetky rozptýlené ve více regionech (Švábsko, Dolní Rakousy).<sup>27</sup> Velmi bohatě Vohburkové obvěnili obě své klášterní fundace v Reichenbachu i Waldsassenu, k prvnímu jmenovanému klášteru navíc vykonávali i fojtská práva (*advocatia*).<sup>28</sup>

### Přemyslovsko-vohburské kontaktní zóny

Byl to především dvůr římského panovníka, který nabízel mnoho možností k setkávání osob z různých částí Říše.<sup>29</sup> Právě zde také došlo k nejstarším doloženým kontaktům mezi Přemyslovci a předchůdci Vohburků.<sup>30</sup> První svědectví pochází

18) Rudolf LANGHAMMER, *Waldsassen. Kloster und Stadt. Bd. 1. Aus der Geschichte der ehemals reichsunmittelbaren und gefürsteten Zisterzienserabtei bis zur Reformation*, Waldsassen 1936; *Waldsassen. 850 Jahre einer Stätte der Gnade*, ed. Franz BUSL, Hof 1983.

19) T. KÜSS, *Die älteren Diepoldingen*, s. 43.

20) Tamtéž, s. 47.

21) Tamtéž, s. 52.

22) Tamtéž, s. 53.

23) Tamtéž, s. 61; O. DUNGERN, *Genealogisches Handbuch*, s. 57.

24) W. HECHBERGER, *Adel, Ministerialität*, s. 82–85.

25) T. KÜSS, *Die älteren Diepoldingen*, s. 63.

26) K vnímání hranic tohoto území viz Jan HASIL, *Historické Chebsko – uměle zkonstruovaný historický region*, Sborník Muzea Karlovarského kraje 21, 2013, s. 7–18.

27) T. KÜSS, *Die älteren Diepoldingen*, s. 95–140.

28) Tamtéž, s. 145–166.

29) Nejnověji viz Wolfram ZIEGLER, *König Konrad III. (1138–1152). Hof, Urkunden und Politik*, Wien – Köln – Weimar 2008; *Friedrich Barbarossa und sein Hof*, hrsg. von Caspar Ehlers, Karl-Heinz Rueß, Göttingen 2009.

30) Nověji k česko-říšským vztahům viz Thomas KRZENCK, *Die politischen Beziehungen Böhmens zum Reich in der Stauferzeit (1158–1253)*, Jahrbuch für Geschichte des Feudalismus 14, 1990, s. 159–179; Jiří KEJŘ, *Böhmen und das Reich unter Friedrich I.*, in: *Friedrich Barbarossa. Handlungsspielräume und Wirkungsweisen des staufischen Kaisers*, hrsg. von Alfred Haverkamp, Sigmaringen 1992 (= *Vorträge und Forschungen* 40), s. 241–289; Martin WIHODA, *Česká knížata na dvorských sněmech*, in: *Rituály*,

z července roku 1078, kdy se Diepold I. a český kníže Vratislav II. (spolu s ním ještě pražský biskup Gebhart) setkali na dvoře Jindřicha IV. v Norimberku.<sup>31</sup> Další prokazatelné střetnutí Diepoldingů a osob z Čech proběhlo roku 1092, kdy měl podle kronikáře Kosmy doprovázet Rapoto, příslušník vedlejší diepoldingské linie a bratr Diepolda I., biskupy Ondřeje z Olomouce a Kosmu z Prahy k císařskému dvoru Jindřicha IV. do Mantovy.<sup>32</sup> Českého knížete a vohburského markraběte Diepolda III. svedly na chvíli dohromady bouřlivé události roku 1106, kdy Jindřich V. povstal proti svému otci. Jindřich IV. prchající k Řeznu žádal o pomoc Bořivoje II. V císařském táboře se měl nacházet i Diepold, jenž však záhy změnil stranu.<sup>33</sup> Roku 1110 neklidné poměry v knížectví a boje o pražský stolec přivedly vohburského markraběte přímo do Čech. Diepold III. byl totiž jmenován do čela výpravy Jindřicha V. směřující do země na popud Vladislava I., soupeřícího s Bořivojem II.<sup>34</sup>

Soběslav I. se s Diepoldem III. poprvé setkal asi v letních měsících roku 1130 v Řezně za pobytu krále Lothara III.<sup>35</sup> Vztahy Diepolda k tomuto říšskému panovníkovi předtím prošly mnohými změnami. Lotharova volba králem roku 1125 přinesla novou personální organizaci královského dvora a nebylo jisté, jakou pozici zde Diepold III. získá.<sup>36</sup> Nejdříve se účastnil štaufského odboje proti Lotharovi, ke králi se ale již na přelomu let 1127/1128 přimknul.<sup>37</sup> Následující dva roky se na jeho dvoře neobjevuje, znovu až právě roku 1130. Zdá se, že se mu na panovnickém dvoře podařilo etablovat, neboť je doložen v cca 10% Lotharových písemností, které mají svědečnou řadu; to je jen o něco méně než v případě nejbližšího Lotharova spolupracovníka, braniborského markraběte Albrechta Medvěda.<sup>38</sup> Z českého pohledu setkání v Řeznu následovalo po odhaleném spiknutí proti Soběslavovi I. Poté, co se v červnu kníže vyrovnal s odbojníky, zamířil na říšské území. Cílem byl útok proti Fridrichovi z Bogenu (manželu dcery Vladislava I. Luitgardy).<sup>39</sup>

---

ceremonie a festivity ve střední Evropě 14. a 15. století, edd. Martin Nodl – František Šmahel, Praha 2009 (= *Colloquia mediaevalia Pragensia* 12), s. 171–201.

31) *Monumenta Germaniae Historica. Diplomata regum et imperatorum Germaniae*. Tomus VI. *Henrici IV. diplomata* 2, bearb. von Dietrich von GLADISS und Alfred GAWLIK, Hannover 1941–1978, č. 295, 296.

32) *Cosmae Pragensis Chronica Boemorum. Die Chronik der Böhmen des Cosmas von Prag*, ed. Bertold BRETHOLZ, Berlin 1923 (= MGH, *Scriptores rerum Germanicarum* NS II), s. 155n; T. Küss, *Die älteren Diepoldingen*, s. 183, pozn. 31.

33) FRB II, ed. Josef EMLER, Praha 1874, s. 152; Václav NOVOTNÝ, *České dějiny* I/2. *Od Břetislava I. do Přemysla I.*, Praha 1913, s. 423.

34) FRB II, s. 168. K událostem viz Marie BLÁHOVÁ in: *Velké dějiny země Koruny české* I, Praha – Litomyšl 1999, s. 499–500; V. NOVOTNÝ, *České dějiny* I/2, s. 482.

35) *Regesta Imperii* IV. *Lothar III. und ältere Staufer 1125–1197*. 1. Abt.: *Die Regesten des Kaiserreiches unter Lothar III. und Konrad III.* Tl. 1: *Lothar III. 1125 (1075)–1137*, bearb. von Wolfgang PETKE, Köln [etc.] 1994, č. 243.

36) T. Küss, *Die älteren Diepoldingen*, s. 201.

37) Tamtéž, s. 207–208.

38) Tamtéž, s. 202.

39) Vratislav VANÍČEK, *Soběslav I. Přemyslovci v kontextu evropských dějin v letech 1092–1140*, Praha – Litomyšl 2007, s. 219–220; Josef ŽEMLIČKA, *Vyšehrad 1130: soud nebo inscenace? (K „nekosmovskému“ pojetí českých dějin)*, in: Husitství – reformace – renesance I. Sborník k 60. narozeninám Františka Šmahela, edd. Jaroslav Pánek – Miloslav Polívka – Noemi Rejchrtová, Praha 1994, s. 47–68.

První setkání Vladislava II. s Diepoldem III. se odehrálo v situaci pro českého knížete krajně nepříjemné.<sup>40</sup> V jarních měsících roku 1142 se totiž otrásala v základech Vladislavova vláda v Čechách. Proti knížeti se postavili někteří z velmožů a zároveň také mnozí z moravských Přemyslovců. Tato skupina si zvolila vlastního pretendenta trůnu, znojemskeho knížete Konráda. Vladislav byl zatlačen do defenzívy a byl nucen vydat se spolu s Jindřichem Zdíkem za Konrádem III. prosit o pomoc, které se mu nakonec dostalo.<sup>41</sup> To, že u Konrádova dvora narazili mezi mnoha říšskými hodnostáři také na markraběte Diepolda III., nebylo náhodou, neboť ten se v jeho blízkosti pohyboval stabilně po celý rok 1142, zapojen do příprav na výpad proti rebelujícím Welfům v saské oblasti.<sup>42</sup> V této souvislosti je na místě otázka, zda se Diepold III. nemohl podílet na Konrádově tažení do Čech. Vzhledem k jeho stabilní účasti při říšském dvoru je to pravděpodobné, jakkoli jej prameny v rámci této kampaně nevzpomínají. Nebylo by to ostatně poprvé, kdy by se vydal zbrojně do Čech.

K prvnímu kontaktu mezi vohburským markrabětem Diepoldem V. a českým knížetem Vladislavem II. na dvoře nového římského krále – Fridricha II. Barbarossy – došlo nejspíš roku 1156.<sup>43</sup> Spolu s jinými se šeli v Řezně, kde panovník urovnával spor o bavorské vévodství, jehož důsledkem bylo jeho rozdělení v tzv. Privilegiu minus. Vohburkové nebyli na dvoře Barbarossy zastoupeni tak silně, jako tomu bylo za vlády Konráda III. Vystupují jen v cca 2,5 % listin se svědečnými řadami, nadto je jejich přítomnost rozdělena mezi několik příslušníků rodu.<sup>44</sup>

Vztah Vladislava II. k novému římskému králi byl z počátku rezervovaný, zvláště když o Fridrichovu náklonnost usilovali Vladislavovi přemyslovští konkurenti. Během roku 1156 se vzájemný poměr mění k lepšímu – na Fridrichově dvoře je doložen Vladislav již v červnu toho roku, podruhé potom v Řezně. Slíbil zde účast na Barbarossově římské jízdě, k níž se tehdy schylovalo.<sup>45</sup> Další současnou přítomnost zástupců obou rodů na Barbarossově dvoře evidujeme až v červnu 1179 na říšském sněmu v Chebu.<sup>46</sup> To již byl českým knížetem Bedřich, tvrdě hájící své postavení proti Soběslavovi, kterého nakonec s pomocí znojemskeho Konráda Oty porazil.<sup>47</sup> V Chebu, kde byl přítomen i markrabě Diepold VI., tehdy císař řešil česko-rakouský spor o Vitorazsko.<sup>48</sup>

40) *Regesta Imperii IV. Lothar III. und ältere Staufer 1125–1197. 1. Abt.: Die Regesten des Kaiserreiches unter Lothar III. und Konrad III. Tl. 2: Konrad III. 1138 (1093/94)–1152* (dále jako RI IV, 1, 2), bearb. von Jan Paul NIEDERKORN und Karel HRUZA, Köln [etc.] 2008, č. 244.

41) M. BLÁHOVÁ, in: *Velké dějiny I*, s. 572–575.

42) T. KÜSS, *Die älteren Diepoldinge*, s. 214–215.

43) *Regesta Imperii IV. Lothar III. und ältere Staufer 1125–1197. 2. Abt.: Die Regesten des Kaiserreiches unter Friedrich I. 1152 (1122)–1190. 1. Lief.: 1152 (1122)–1158*, bearb. von Ferdinand OPLL und Hubert MAYR, Wien [etc.] 1980, č. 417.

44) T. KÜSS, *Die älteren Diepoldinge*, s. 221.

45) M. BLÁHOVÁ, in: *Velké dějiny I*, s. 598–603; Martin WIHODA, *První česká království*, Praha 2015, s. 184–196.

46) *Regesta Imperii IV. Lothar III. und ältere Staufer 1125–1197. 2. Abt.: Die Regesten des Kaiserreiches unter Friedrich I. 1152 (1122)–1190. 3. Lief.: 1168–1180*, bearb. von Ferdinand OPLL, Wien [etc.] 2001, č. 2493.

47) M. BLÁHOVÁ, in: *Velké dějiny I*, s. 648–649.

48) Markéta MARKOVÁ, *Hranice přemyslovského státu*, in: *Přemyslovci. Budování českého státu*, edd. Petr Sommer, Dušan Třeštík, Josef Žemlička, Praha 2009, s. 488–489.

Česká a vohburská vojska se účastnila, stejně jako mnohá jiná, Barbarossových křížových výprav, která vyrazila ke svému cíli na jaře 1189.<sup>49</sup> Vohburské oddíly vedl Bertold III., o němž však není jisto, zda dospěl až do Svaté země. Poté, co výprava opustila Niš, o něm v této souvislosti již prameny mlčí.<sup>50</sup> Konrád Ota se za moře nevydal, avšak poslal vojsko, jehož vedení svěřil bratranci Děpoltovi, který před Akkonem našel smrt.<sup>51</sup>

Uvedený přehled ukazuje, kdy a kde mohlo dojít ke kontaktům mezi Přemyslovci a Vohburky. Není tím samozřejmě řečeno, že k nim nutně dojít muselo. U říšského dvora se pohybovaly stabilně desítky osob, mezi nimiž se jednotlivci mohli ztrácet. Že ale k určité interakci docházelo, dokazují i následující řádky. Pomyslný odrazový můstek představuje jeden ze zápisů v nekrologiu doksanských premonstrátek,<sup>52</sup> kde k 13. prosinci čteme údaj *Tuboldus marchio*.<sup>53</sup> Uvedení markraběte Diepolda (či Děpolta) směřuje další úvahy k Vohburkům, neboť z osob panujícího přemyslovského rodu nepřipadá seriózně nikdo v úvahu. Naopak markrabata z Vohburku i se svým nejrozšířenějším rodovým jménem tu nabízejí více možností. Pochopitelně nelze zcela vyloučit, že se jedná o osobu úplně jinou, ale vzhledem k výše naznačeným kontaktům i k hypotézám, které rozvinu dále, se spojení zápisu s Vohburky jeví jako nejpravděpodobnější.

Pokud tedy přijmeme úvahu, že se zmíněný nekrologický údaj vztahuje k některému z vohburských Diepoldů, je na místě se ptát, kterého z nich se týká a jak je možné, že zástupce právě tohoto rodu našel své místo v komemorativních modlitbách kláštera, o jehož kontaktech s ním nemáme žádné přímé údaje. Nejdříve k první otázce. Neznámou osobou nemůže být nejvýznamnější zástupce rodu, Diepold III., neboť datum jeho úmrtí je fixováno několika nekrologickými údaji z více klášterů na 8. dubna.<sup>54</sup> V úvahu tak přicházejí jeho syn Diepold IV. nebo vnuk Diepold V. Ani u jednoho z nich není datum úmrtí bezproblémové. Tobias Küss spojil doksanský záznam s opatrností s osobou Diepolda IV.,<sup>55</sup> zcela nemůžeme vyloučit ani jeho stejnojmenného syna. Druhá otázka směřovala k důvodům, proč se zástupce Vohburků v nekrologiu doksanské kanonie objevil, neboť ze strany tohoto rodu nejsou doloženy žádné donace ani jiné vztahy ke klášteru.<sup>56</sup> K zodpovězení otázky je třeba se vrátit do počátku 12. století, přesněji řečeno do doby panování Vladislava I.

Vladislavovou manželkou byla Richenza z Bergu, pocházející z hraběcího rodu z Porýní. Mezi blízké příbuzné tohoto hraběcího rodu se řadila markrabata

49) *Regesta Imperii IV. Lothar III. und ältere Staufer 1125–1197*. 2. Abt.: *Die Regesten des Kaiserreichs unter Friedrich I. 1152 (1122)–1190*. 4. Lief.: 1181–1190, bearb. von Ferdinand OPLL, Wien [etc.] 2011, č. 3274, 3367.

50) T. Küss, *Die älteren Diepoldingen*, s. 228–229.

51) M. BLÁHOVÁ, in: *Velké dějiny I*, s. 660–661.

52) K němu viz Hana PÁTKOVÁ, *Ženské kláštery v pohusitských Čechách – premonstrátky*, in: *Sanctimonialia. Zakony żeńskie w Polsce i Europie Środkowej (do przełomu XVIII i XIX wieku)*, ed. Andrzej Radziemiński, Dariusz Karczewski, Zbigniew Zygłowski, Bydgoszcz – Toruń 2010, s. 157–158.

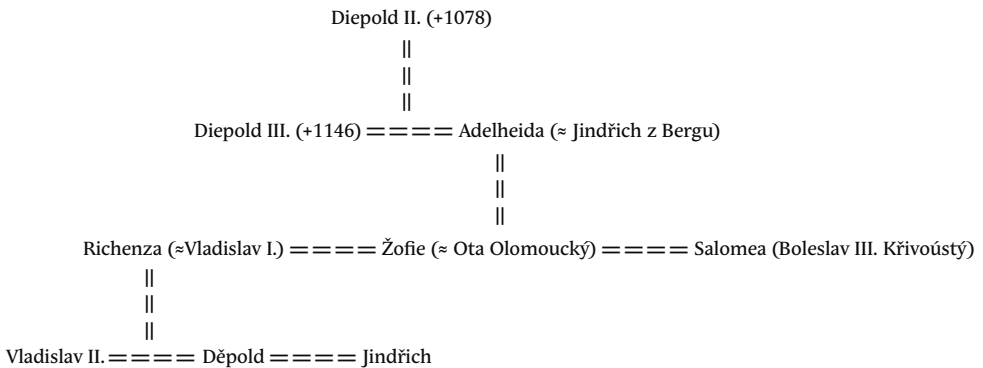
53) Josef EMLER, *Necrologium Doxanense*, *Věstník Královské české společnosti nauk* 1884, s. 137.

54) T. Küss, *Die älteren Diepoldingen*, s. 45.

55) Tamtéž, s. 49.

56) To bylo ostatně v doksanském nekrologiu výjimkou.

z Vohburku – jedna ze sester Diepolda III., Adelheida, se provdala za Jindřicha I. z Bergu († před 1116). První manželkou Diepolda byla rovněž Adelheida, dcera polského knížete Vladislava I. Heřmana. Směřování vohburské sňatkové politiky v počátcích 12. století východním směrem lze vysvětlit snahou o navázání odpovídajících sociálních vazeb, neboť rod se usadil v Nordgau teprve na sklonku sedmdesátých let 11. století. Severní marka ležela na samotné hranici Říše sousedíc s přemyslovskými Čechy, dále na východ leželo piastovské Polsko. V pozici markraběte Severní marky tak byl sňatek vedený do východních oblastí pochopitelný. Nikoli již u hrabat z Bergu, která sídlila v Porýní a ve východních částech říše ani v přilehlém pohraničí neměla žádné zájmy. Sňatek Diepoldových neteří, dcer Adelheidy a Jindřicha I. z Bergu, s českým knížetem (Richenza), moravským úředníkem Otou (Žofie) a polským knížetem Boleslavem Křivoústým (Salomea) dává smysl právě jen v souvislosti s úzkými kontakty mezi vohburským markrabětem, který v okamžiku provdání svých neteří neměl ještě vlastní dcery, a hrabaty z Bergu.<sup>57</sup> Připomeňme, že manžel Diepoldovy sestry Adelheidy, Jindřich z Bergu, umírá před rokem 1116, což je zároveň doba, do níž jsou kladeny zmíněné sňatky.<sup>58</sup> Můžeme se tedy domnívat, že to byl právě Diepold III., kdo stál za provdáním svých neteří. Tím pádem musíme také předpokládat úzké propojení hrabat z Bergu s Vohburky.



(1) Dynastické propojení mezi Přemyslenci, hrabaty z Bergu a Vohburky

Vraťme se ale k Doksanům a jejich nekrologiu. Diepold IV. či V. dost možná nebyl jedinou osobou z vohburského rodu, která sem byla zapsána. Konotace s tímto rodem vzbuzují především zápisy, které hovoří o markraběnce Žofii nebo Žofii, dceři markraběte.<sup>59</sup> Zároveň nás ale tyto osoby vedou i do moravského či míšeňského

57) T. Küss, *Die älteren Diepoldinger*, s. 270; ke sňatkům hraběnek z Bergu s Přemyslenci viz Josef ŽEMLIČKA, *Přemyslenci. Jak žili, vládli, umírali*, Praha 2005, s. 113–114.

58) Dojednání sňatku by bylo možné v souvislosti s výpravou Jindřicha V. do Čech v roce 1110 v zájmu Vladislava I. Kampaně se účastnil, jak ukázáno výše, i Diepold III. K tomuto roku klade sezdnání V. VANÍČEK, *Soběslav I.*, s. 134. V. NOVOTNÝ, *České dějiny 1/2*, s. 497, jej předpokládá o něco dříve.

59) J. EMLER, *Necrologium Doxanense*, s. 100 (24. březen, *Sophia marchionissa*), s. 102 (8. duben, *Sophia*

prostředí. Příslušné záznamy tak můžeme s větší či menší mírou pravděpodobnosti spojit s Žofií z Bergu (manželkou Oty II. Olomouckého),<sup>60</sup> Žofií Wettinskou (manželkou Oldřicha Olomouckého)<sup>61</sup> a Žofií, dcerou českého knížete Friedricha (která se stala manželkou Albrechta Míšeňského).<sup>62</sup> K Vohburkům snad náležela osoba označená jako Žofie, dcera markraběte.<sup>63</sup> V přemyslovském rodu k ní nelze přiřadit nikoho.<sup>64</sup> Ani u Vohburků však atribuce není jednoznačná. Markraběcí rozrod zná jedinou osobu tohoto jména – jednu z dcer z třetího manželství Diepolda III. (jméno manželky je nejisté).<sup>65</sup> Admontské nekrologium uvádí její úmrtí k 12. březnu,<sup>66</sup> v doksanském nekrologiu ale čteme 8. duben, což hovoří spíše proti ztotožnění zápisu s uvedenou Žofií.

Naznačené kontakty Vohburků s Přemyslovci prostřednictvím hrabat z Bergu se odehrály ještě před tím, než do Čech pronikl řád premonstrátů – nejdříve mužská komunita na Strahov, krátce na to ženská do Doksan.<sup>67</sup> Důležité v této souvislosti rovněž je, odkud byli premonstráti do Čech povoláni. Je všeobecně známo, že z porýnských kanonií Steinfeldu (Strahov) a Dünnwaldu (Doksany),<sup>68</sup> stejně tak je přijímáno, že za jejich příchodem stál olomoucký biskup Jindřich Zdík.<sup>69</sup> Vedle toho ale není od věci dodat, že obě dvě mateřské kanonie (Steinfeld i Dünnwald) měly úzké vazby k hrabatům z Bergu. Výraznější jsou u Dünnwaldu, který ležel přímo na hraběcím území a Albrecht z Bergu stál u jeho založení.<sup>70</sup> K povolání řádu sice došlo téměř dvacet let po smrti Richenzy z Bergu, přesto ale tyto vazby mohly mít v českém prostředí delšího trvání. Podíváme-li se totiž na mapu zachycující mužské premonstrátské kanonie osazené ze Steinfeldu a ženské řeholní domy podřízené téže kanonii, pak je východní směr jejich expanze opravdu značně solitérní a představují ho jen tři kláštery (Strahov, Želiv a kanonie u sv. Vincenta u Vratislavi<sup>71</sup>).

---

*filia marchionis*), s. 110 (24. května, *Sophia marchionissa*), s. 114 (24. červen, *Sophia marchionissa*).

60) *Přemyslovci. Budování českého státu*, s. 557.

61) Tamtéž, s. 559.

62) Tamtéž, s. 563. Tu jako jedinou můžeme přiřadit bez pochyb k určitému zápisu: J. EMLER, *Necrologium Doxanense*, s. 110.

63) J. EMLER, *Necrologium Doxanense*, s. 102.

64) Viz *Přemyslovci. Budování českého státu*, s. 541–573.

65) T. KÜSS, *Die älteren Diepoldingen*, s. 368; O. DUNGERN, *Genealogisches Handbuch*, Tafel IV.

66) T. KÜSS, *Die älteren Diepoldingen*, s. 266.

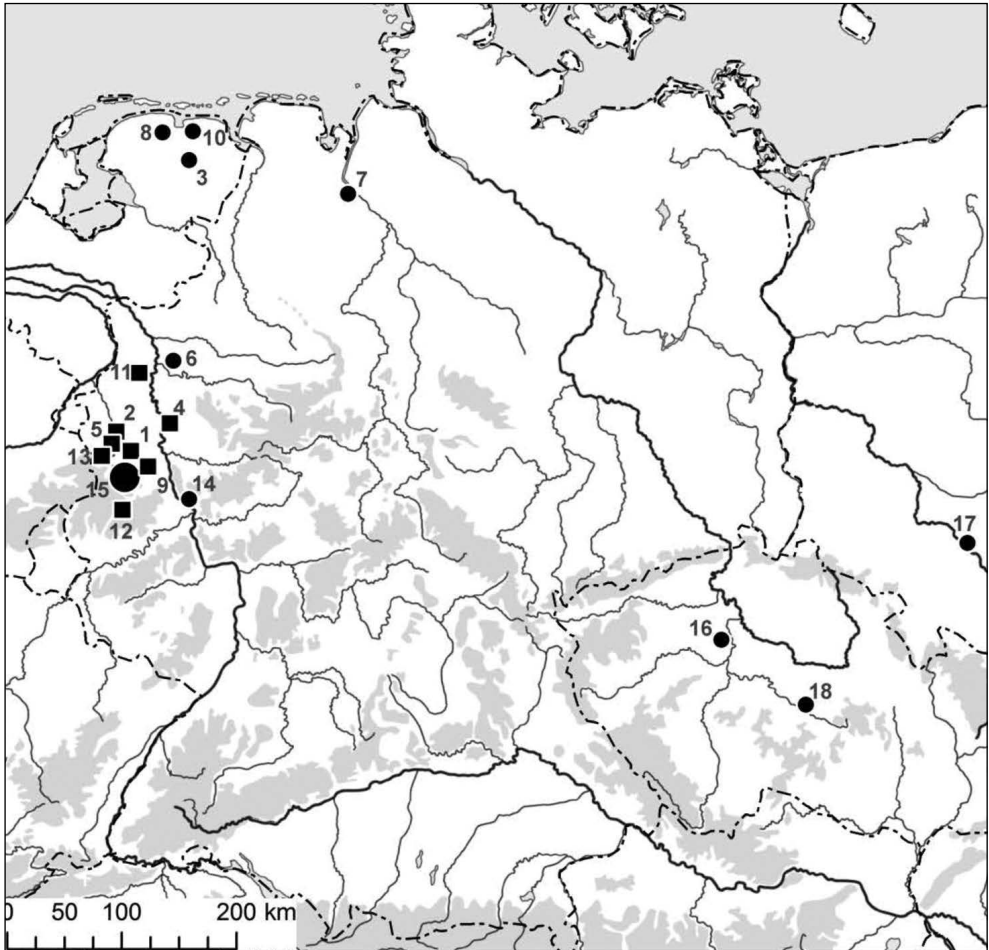
67) Ivan HLAVÁČEK, *Die Anfänge der Prämonstratenser im hochmittelalterlichen böhmischen Staat im Kontext der damaligen Ordensgeistlichkeit*, Studien zum Prämonstratenserorden, Göttingen 2003, s. 281–310 (zde s. 293–296).

68) Pavel VLČEK – Dušan FOLTÝN – Petr SOMMER, *Encyklopedie českých klášterů*, Praha 1997, s. 212, 442; I. HLAVÁČEK, *Die Anfänge der Prämonstratenser*, s. 293–296; Werner LÖHNERTZ, *Steinfeld und die Gründung von Strahov (1142–43)*, *Analecta Praemonstratensia* 68, 1992, s. 126–133; Hana PÁTKOVÁ, *Chotěšov a Doksany ve 13. století. Dva kláštery premonstrátek v době posledních Přemyslovců*, in: Kościół w monarchiach Przemysławów i Piastów. Materiały z konferencji naukowej Gniezno 21–24 września 2006 roku, ed. Józef Dobosz, Poznań 2009, s. 251.

69) Josef ŽEMLIČKA, *Jindřich Zdík – biskup, diplomat a organizátor*, in: Jindřich Zdík (1126–1150). Olomoucký biskup uprostřed Evropy, ed. Jana Hrbáčová, Olomouc 2009, s. 22–23.

70) *Monasticon Praemonstratense: est historia circariarum atque canoniarum candidi et canonici ordinis Praemonstratensis*. Tomi 1. pars 1, auctore Norberto BACKMUND, Berlin 1983, s. 196, 252.

71) U zrodu premonstrátské kanonie sv. Vincenta u Vratislavi stál budoucí vratislavský biskup Cyprián, jehož pojily úzké vazby k českému premonstrátskému prostředí – byl opatem v Želivi (Marek



(2) Středoevropské kanonie osazené ze Steinfeldu či jemu podřízené<sup>72</sup>

Větším oválem vyznačen Steinfeld, kruhovými značkami označeny mužské kanonie, menšími čtverci ženské kanonie podřízené Steinfeldu. 1. Antoniengartzem, 2. Bedburg, 3. Dokkum, 4. Dünnwald, 5. Ellen, 6. Hamborn, 7. Heiligenberg, 8. Mariengaarde, 9. Marienstern, 10. Marne, 11. Meer, 12. Niederehe, 13. Reichenstein, 14. Sayn, 15. Steinfeld, 16. Strahov, 17. Vratislav, 18. Želiv. Mapové zobrazení vytvořil podle návrhu autora J. Hasil.

Totéž platí pro kanonie osazené premonstrátkami z Dünnwaldu.<sup>73</sup> Vedle českých Doksan a Louňovic zde jde jen o lokality v Porýní.<sup>74</sup>

DERWICH, *Der Prämonstratenserorden im mittelalterlichen Polen: Seine Rolle in Kirche und Gesellschaft*, Studien zum Prämonstratenserorden, Göttingen 2003, s. 316–317).

72) Na základě údajů v *Monasticon Praemonstratense*. Přesná lokalizace jednotlivých kanonií dle [www.praemonstratenser.de](http://www.praemonstratenser.de).

73) K nim viz Leonard KORTH, *Das Kloster Dünnwald*, Annalen des Historischen Vereins für den Niederrhein 44, 1885, s. 1–122 (k osazení dalších klášterů viz s. 22–24).

74) *Monasticon Praemonstratense*, s. 205–207, 232–235, 235–236: šlo o kláštery Füssenich, Niederehe a Meer.

Záznam či záznamy vztahující se k zástupcům markrabat z Vohburku v doksanském nekrologiu tak lze vysvětlit jenom nepřímou cestou, a to skrze kanonii v Dünnwaldu, která byla úzce spojena s hrabaty z Bergu, spřízněnými s Vohburky.<sup>75</sup> Že vazby do Říše nacházely v nekrologiu širší ohlas, svědčí i poznamenání jmen římských panovníků Fridricha Barbarossy a Filipa Švábského;<sup>76</sup> přímo do prostředí kolínského arcibiskupství, kde se Steinfeld i Dünnwald nacházely, směřují jména kolínského arcibiskupa Konráda z Hochstaden,<sup>77</sup> steinfeldských opatů<sup>78</sup> nebo Elisy, představené dünnwaldské kanonie.<sup>79</sup>

Nejen počátky premonstrátů v Čechách mají vohburské souvislosti, totéž (a v ještě zvýšené míře) platí i pro cisterciáky. Ti za svůj průnik do našich zemí vděčí stejně jako následovatelé sv. Norberta olomouckému biskupovi Jindřichu Zdíkovi, který stál spolu s českým knížetem Vladislavem II. u zrodu cisterciáckého kláštera v Sedlci. Do Čech byli mniši povoláni z Waldsassenu, jemuž byl také nový výhonek cisterciáckého řádu podřízen. Waldsassen byl fundací Diepolda III., datovanou do první poloviny třicátých let 12. století (pravděpodobně do roku 1133).<sup>80</sup> Roku 1146 sice Vohburkové spolu se ztrátou Chebska o zakladatelská práva ke klášteru přišli, avšak založení Sedlce se odehrálo ještě před touto změnou – v roce 1142.<sup>81</sup> K setkání Diepolda III. a Jindřicha Zdíka mohlo dojít již v předchozí době, nicméně doložen je jejich společný pobyt na stejných místech (v souvislosti s pohybem dvora Konráda III.) právě až k roku 1142 a pak v letech následujících.<sup>82</sup>

Vedle počátků premonstrátských kanonií a cisterciáckých klášterů v Čechách však disponujeme i zcela přímým kontaktem manželky Vladislava I., Richenzy z Bergu, s vohburským rodovým klášterem v Reichenbachu am Regen. Richenzy totiž někdy v letech 1118–1125 darovala této instituci se souhlasem svých dětí a prostřednictvím svého strýce Diepolda III. své majetky v Ober- a Unteransbachu

---

75) Zachoval se zlomek dünnwaldského nekrologia, kde se však žádné záznamy k Vohburkům nevztahují, viz L. KORTH, *Das Kloster Dünnwald*; počáteční rozvoj řádu byl do značné míry nesen politickými motivy svých zakladatelů – pro severoněmecké prostředí to ukázal např. Wilhelm KOHL, *Die frühen Prämonstratenserklöster Nordwestdeutschlands im Spannungsfeld der großen Familien*, in: *Institutionen, Kultur und Gesellschaft im Mittelalter. Festschrift für Josef Fleckenstein*, hrsg. von Lutz Fenske, Werner Rösener und Thomas Zotz, Sigmaringen 1984, s. 393–414. Roli tu hrál původ sv. Norberta a významnou úlohu měla také hrabata z Cappenbergu. Někteří členové rodu vstoupili do řádu a věnovali mu nemalý majetek, což muselo působit jako zřetelný signál (viz Irene CRUSIUS, ... *ut nulla fere provincia in partibus Occidentis, ubi ejusdem religionis congregationes non inveniantur ... Prämonstratenser als Forschungsaufgabe*, Studien zum Prämonstratenserorden, Göttingen 2003, s. 16).

76) J. EMLER, *Necrologium Doxanense*, s. 112, 114.

77) Tamtéž, s. 128.

78) Tamtéž, s. 89, 100, 128.

79) Tamtéž, s. 111.

80) T. Küss, *Die älteren Diepoldinger*, s. 149. Nejnověji k založení kláštera Adalbert BUSL, *Die Gründung des Klosters Waldsassen*, Oberpfälzer Heimat 55, 2011, s. 37–60.

81) Kateřina CHARVÁTOVÁ, *Dějiny cisterckého řádu v Čechách 1142–1420*. I. *Fundace 12. století*, Praha 1998, s. 103; TÁŽ, *Dějiny cisterckého řádu v Čechách 1142–1420*. III. *Kláštery na hranicích a za hranicemi Čech*, Praha 2009, s. 158–160, 162–163; František KUBŮ, *Das Kloster Waldsassen und Böhmen*, in: *Cisterciáci ve středověkém českém státě*. Sborník z kolokvia v Kutné Hoře (= Citeaux 47, 1996), s. 79–89.

82) RI IV, 1, 2, č. 258 (prosinec 1142, Řezno), č. 257 (tamtéž), č. 294 (květen 1144, Bamberg), č. 297 (tamtéž), č. 298 (tamtéž), č. 299 (tamtéž, listina pro Zdíka, v níž Konrád potvrdil držbu Podivína).

(v blízkosti Schwandorfu).<sup>83</sup> Snad transakci provedla na cestě z Čech do Zwiefaltenu, kam se chtěla uchýlit po smrti svého muže, avšak zemřela již v Reichenbachu,<sup>84</sup> kde byla také pohřbena.

Společnou fundací Vladislava I. a Richenzy z Bergu byl kladrubský klášter.<sup>85</sup> Zajímavé je, že prakticky současně zakládal benediktinský klášter v Reichenbachu am Regen Richenzin strýc Diepold III.<sup>86</sup> Nové fundace navíc neležely daleko od sebe – každá na jedné straně česko-bavorské zemské hranice. Kladruby byly osazeny ze Zwiefaltenu,<sup>87</sup> Reichenbach z Kastlu.<sup>88</sup> Oba mateřské kláštery, Zwiefalten i Kastl, se navíc hlásily k hirsauké reformě. Skutečnost, že benediktiňští mniši přišli do Kladrub právě ze Zwiefaltenu, nebyla náhodná, lze to přičíst vlivu Richenzy.<sup>89</sup> Hrabata z Bergu totiž náležela k tradičním dobrodincům zwiefaltenského kláštera a jména mnohých Richenziných příbuzných také nacházíme v místním nekrologiu, stejně jako jméno její<sup>90</sup> i jejího manžela Vladislava I.<sup>91</sup> Manželský pár tento klášter bohatě obdaroval, jak o tom vypráví klášterní kronika.<sup>92</sup> Ze Zwiefaltenu byla snad osazena i krátce na to vzniknuvší klášterství v Postoloprtech a Vilémově.<sup>93</sup> I u Vohburků jsou zjistitelné určité vazby k zwiefaltenskému klášteru. Svědčí o nich jméno Bertolda z Giengenu, bratra Diepolda III. (a strýce Richenzy z Bergu), zanesené do tamního nekrologia.<sup>94</sup>

83) TR, č. 3; *Codex diplomaticus et epistolaris regni Bohemiae* I, ed. Gustav FRIEDRICH, Praha 1904–1907, č. 108.

84) V. NOVOTNÝ, *České dějiny* I/2, s. 560.

85) P. VLČEK – D. FOLTÝN – P. SOMMER, *Encyklopedie českých klášterů*, s. 288–289; ke klášteru nejnověji viz Karel NOVÁČEK, *Kladrubský klášter 1115–1421. Osídlení, architektura, artefakty*, Plzeň 2010.

86) Jedním z důvodů stavby kláštera mohla být i snaha Diepolda III. zajistit hranice proti Čechům – tyto oblasti měly často trpět slovanskými nájezdy. Proto byl klášter také poměrně silně opevněn, aby do určité míry skýtal útočiště. Markrabě Diepold ještě nedlouho před založením kláštera uvažoval spíše o výstavbě hradu ve stejném regionu, viz TR, č. 65.

87) P. VLČEK – D. FOLTÝN – P. SOMMER, *Encyklopedie českých klášterů*, s. 288–289; Rainer Jooss, *Zwiefalten und Kloster Kladrau (Kladruby) in Böhmen*, in: 900 Jahre Benediktinerabtei Zwiefalten, hrsg. von Hermann Josef Pretsch, Ulm 1990, s. 49–60.

88) T. KÜSS, *Die älteren Diepoldingen*, s. 145–148.

89) Zdeňka HLEDÍKOVÁ, *Benediktini v českých zemích ve středověku*, in: Břevnov v českých dějinách, edd. Marie Bláhová – Ivan Hlaváček, Praha 1997, s. 9.

90) *Monumenta Germaniae Historica. Antiquitates, Necrologia Germaniae* I, s. 261. Rovněž jméno její sestry Žofie (s. 253) a jejího manžela, olomouckého údělníka Oty II. (s. 245).

91) Tamtéž, s. 249. Rovněž jméno jeho bratra Soběslava I. (s. 245).

92) *Bertholdi Zwifaltensis chronicon*, in: *Monumenta Germaniae Historica. Scriptorum (in folio)* 10, Hannover 1852, s. 103. Výraznější donátory ale byla Richenzina sestra Salomea a její manžel Boleoslav III. Křivoústý, viz Szymon WIECZOREK, *Die Schenkungen Boleslavs III. und Salomeas von Berg an die Benediktinerabtei Zwiefalten in den 1130–40er Jahren*, in: *Monarchische und adlige Sakralstiftungen im mittelalterlichen Polen*, hrsg. von Eduard Mühle, Berlin 2013, s. 131–170 (zde také autor na s. 141 hovoří o darech českého knížecího páru).

93) Z. HLEDÍKOVÁ, *Benediktini v českých zemích*, s. 9; Tomáš SOMER – Josef ŠRÁMEK, *Benediktinské opatství ve Vilémově. Dějiny zapomenutého kláštera na česko-moravském pomezí*, České Budějovice 2015.

94) *Monumenta Germaniae Historica. Antiquitates, Necrologia Germaniae*, s. 249; k pěstování paměti zwiefaltenského kláštera viz Rolf KUITHAN, *Die Benediktinerabtei Zwiefalten in der kirchlichen Welt des 12. Jahrhunderts. Ein Beitrag zur Untersuchung der Zwiefalter Memorialquellen. Bestandteil des Quellenwerkes Societas und Fraternitas*, Münster i. W. 1997, která se však týká pouze církevních osob a jejich památek. Avšak ani tato oblast není prosta bohemikálních dosahů – lze uvést především

## Vohburkové a Chebsko

V závěrečné části bude věnována pozornost vztahům Vohburků k Chebsku, přesněji řečeno k místní ministerialitě. U říšské šlechty se ministeriálové jako nesvobodné osoby, o něž se příslušný rod mohl opírat v rámci správy svých území (ale náležely jim také úkoly vojenské), objevují během 12. století. Vohburkové v tom nejsou výjimkou.<sup>95</sup> Složení vohburské ministeriality poznáváme především na základě zápisů v tradičních knihách – šlo-li o vohburské rodové kláštery, můžeme počítat se skutečností, že se jednalo o dvořany tohoto rodu, případně o osoby spjaté s příslušným ministeriálem, pokud on klášter obdarovával. Ostatně i klášter samotný musel mít zájem na tom, aby transakci dosvědčovaly osoby blízké donátorovi nebo jeho pánovi a byla tak zajištěna nedotknutelnost darování.<sup>96</sup>

Vohburští ministeriálové se v oblasti Severní marky (působili ale samozřejmě také na jiných majetcích rodu v Bavorsku) koncentrovali především v okolí Chamu a Nabburku, severněji již byla sídla vzácnější.<sup>97</sup> Jako první jmenujme Hohenwald,<sup>98</sup> po němž se psal Adalbert, svědek výše zmíněného darování Richenzy klášteru Reichenbach.<sup>99</sup> Rod pšíscí se odtud působil do třetího desetiletí 13. století na Chebsku.<sup>100</sup> Jako druhý přichází v úvahu Liebenstein.<sup>101</sup> Ulrich z Liebensteinu je okolo roku 1135 doložen jako svědek darování Diepolda III. Waldsassenu (vedle Oldřicha dosvědčoval transakci také jeho bratr Adalbero). Snad je identický s dříve doloženým Ulrichem de Egere. Později se objevuje ještě Kuno z Liebensteinu jako svědek vohburských transakcí.<sup>102</sup> Část této ministeriální větve si postavila hrad u Chebu (Nový Liebenstein – Libá).<sup>103</sup> Vohburské ministeriály nalzáme také

---

zmínky o kladrubských opatech, jež tak výrazně přispívají k poznání nejstarších dějin kláštera (viz s. 193–196), nebo záznamy týkající se pražského biskupa Menharta (s. 138–140); viz též Kateřina Horníčková, *Pražský biskup Meinhard a umělecký patronát ve 12. století*, in: Čechy jsou plné kostelů. Kniha k poctě PhDr. Anežky Merhautové, DrSc., ed. Milada Studničková, Praha 2010, s. 245–249, která však zmíněnou Kuithanovu práci neuvádí.

95) T. Küss, *Die älteren Diepoldingen*, s. 287. K formování ministeriality v Říši viz Karl Bosl, *Die Reichsministerialität der Salier und Staufer. Ein Beitrag zur Geschichte des hochmittelalterlichen deutschen Volkes, Staates und Reiches*, Stuttgart 1950–1951; Friedrich Prinz, *Die Grenzen des Reiches in frühσαιlicher Zeit. Ein Strukturproblem der Königsherrschaft*, in: Die Salier und das Reich. Bd. 1, hrsg. von Stefan Weinfurter, Sigmaringen 1992, s. 159–173; Thomas Zotz, *Die Formierung der Ministerialität*, in: Die Salier und das Reich 3, s. 3–50; Jan Ulrich Keupp, *Dienst und Verdienst. Die Ministerialität Friedrich Barbarossas und Heinrich VI.*, Stuttgart 2002; starší literaturu shrnuje František Kubů, *Štaufská ministerialita na Chebsku*, Cheb 1997, s. 7–12.

96) T. Küss, *Die älteren Diepoldingen*, s. 288–289; Jürgen Dendorfer, *Adelige Gruppenbildung und Königsherrschaft. Die Grafen von Sulzbach und ihr Beziehungsgeflecht im 12. Jahrhundert*, München 2004, s. 161, 164nn.

97) T. Küss, *Die älteren Diepoldingen*, s. 339.

98) Tamtéž, s. 301.

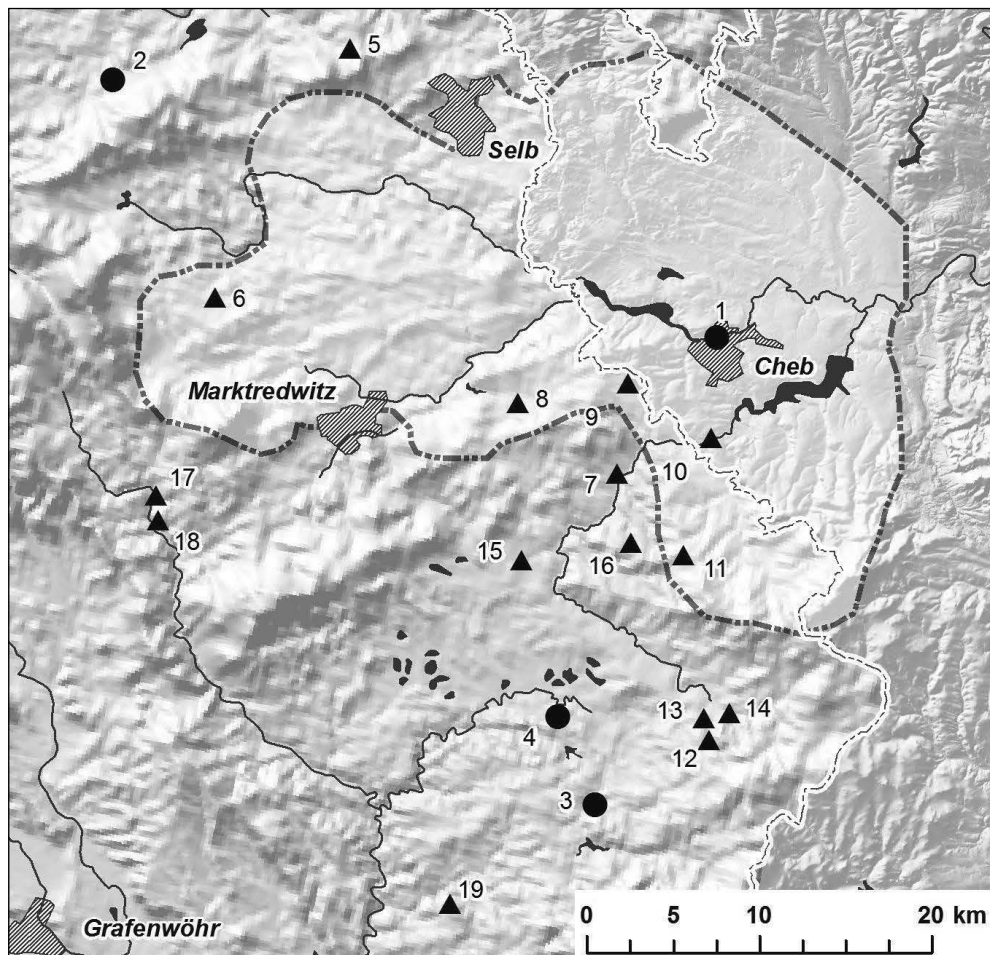
99) TR, č. 3.

100) F. Kubů, *Štaufská ministerialita*, s. 73.

101) T. Küss, *Die älteren Diepoldingen*, s. 304.

102) TR, č. 69; *Monumenta Egrana. Denkmäler des Egerlandes als Quellen für dessen Geschichte I (805–1322)*, hrsg. von Heinrich Gradl, Eger 1886, s. 27, č. 84.

103) F. Kubů, *Štaufská ministerialita*, s. 75. Nejnověji k tomuto rodu s důrazem na otázku jeho původu a příbuzenských vazeb viz Tomáš Karel – Vilém Knoll – Jiří Úlovec, *Sídla rodu von Liebenstein*



(3) Državy Vohburků v severní části Nordgau během 12. století

Kruhové značky označují držbu vohburských ministeriálů, trojúhelníkové značení alodní majetky Vohburků. Podle údajů v T. Küss, *Die älteren Diepoldingen*. 1. Cheb; 2. Sparneck; 3. Liebenstein (in Oberpfalz); 4. Hohenwald; 5. Schönwalder Wald; 6. Gopersgrün; 7. Waldsassen; 8. Netzstahl; 9. Pechtnersreuth; 10. Slapany; 11. Wernersreuth; 12. Dippersreuth; 13. Frauenreuth; 14. Großkonreuth; 15. Mitterteich; 16. Pfaffenreuth; 17. Ebnath; 18. Hölzlashof; 19. Ebernreuth, Brunn, Kleinkonreuth, Lengenfeld, Harshaney, Rachswunsreuth. Vyznačeny současné státní hranice a přibližný rozsah vrcholné středověkého chebského městského státu podle F. Kubů. Mapové podklady ČUZK, Bundesamt für Kartographie und Geodäsie, podle návrhu autora sestavil J. Hasil.

ve Sparnbergu,<sup>104</sup> Rudger ze Sparnbergu dosvědčuje darování Bertolda III. klášteru Waldsassen.<sup>105</sup> Jako poslední zmiňme samotný Cheb.<sup>106</sup> V roce 1125 se mezi svědky

v česko-bavorském pohraničí a počátky hradu Liebenstein v Libé, *Castellologica bohemia* 10, 2006, s. 71–108.

104) T. Küss, *Die älteren Diepoldingen*, s. 309.

105) M. DOEBERL (ed.), *Regesten und Urkunden*, s. 33, č. 140; F. KUBŮ, *Štaufská ministerialita*, s. 78.

106) T. Küss, *Die älteren Diepoldingen*, s. 297.

nadání markraběte pro Reichenbach objevuje Ulrich de Egere a jeho bratr Pilgrim (šlo o členy ministeriální posádky chebského hradu), což je vůbec nejstarší zmínka o vohburských ministeriálech v oblasti.

Ministeriální bojovníci z markraběcích posádek se postupně začali přesouvat na venkov a podle svých nových sídel se i psali.<sup>107</sup> Po smrti Diepolda III. Vohburkové ztrácejí kontrolu nad Chebskem – okolnosti této události nejsou ani dnes interpretovány jednoznačně.<sup>108</sup> Zcela jasné není ani to, jak a zda vůbec s tím souvisel sňatek Adély z Vohburku (dcery Diepolda III.) a Fridricha Barbarossy. K jejich sezdání došlo roku 1147,<sup>109</sup> což by mohlo nahrávat domněnce, že tu nějaká spojitost byla, snad ve smyslu legalizace zmíněného majetkového převodu.<sup>110</sup> Nejsou ale vyloučeny ani jiné důvody: Adéla mohla dostat Chebsko věnem, nebo nemuselo vůbec jít o uzurpaci, ale o návrat říšského území zpět do královských rukou. Pro námi sledované cíle však není vyjasnění těchto otázek nezbytně nutné. Jisté je, že se Chebsko po roce 1146 stává říšským územím, kde je budován správní aparát s pomocí štaufských ministeriálů. Jak organizačně, tak personálně Štaufové v mnohém navazovali na starší vohburské struktury. Nejstarší z ministeriálů se přímo rekrutovali z bývalých markraběcích služebníků – velmi pravděpodobně je to u Liebensteinů, u ministeriálů z Lohmy a z Falkenbergu.<sup>111</sup> Říšský správní aparát tu tak navázal na dříve existující administrativní vazby.<sup>112</sup> Odnětí Chebska Vohburkům ani Fridrichův rozvod s Adélou z Vohburku neměly ve výsledku trvalý negativní vliv na vztah tohoto rodu k vládnoucím králům,<sup>113</sup> byť ani později nebyly jejich kontakty s Barbarossou zcela bezproblémové.<sup>114</sup>

Pokud jde o Chebsko, je vcelku zajímavé, že se některé osoby z této oblasti, tedy s největší pravděpodobností bývalí vohburští ministeriálové, objevují i po roce 1146 nadále v blízkosti markrabat z Vohburku. Svědčí o tom především zápisy tradičních knih rodového kláštera Reichenbach am Regen z průběhu 12. století, kde v té době vystupují téměř výlučně osoby úzce spjaté s Vohburky.<sup>115</sup> Již před rokem 1146 se tu setkáváme s vohburskými ministeriály z Chebu – Adalramem, Udalrichem a jeho bratrem Pilgrimem.<sup>116</sup> Během sedmdesátých let 12. století ale stojí v zápisech reichenbašských tradičních knih za pozornost především jméno

107) F. KUBŮ, *Štaufská ministerialita*, s. 24–26.

108) T. KÜSS, *Die älteren Diepoldinger*, s. 86, 112–115; Jan Paul NIEDERKORN, *Der Übergang des Egerlandes an die Staufer. Die Heirat Friedrich Barbarossas mit Adela von Vohburg*, *Zeitschrift für bayerische Landesgeschichte* 54, 1991, s. 613–622.

109) O. DUNGERN, *Genealogisches Handbuch*, s. 57.

110) M. DOEBERL, *Markgrafschaft*, s. 82.

111) F. KUBŮ, *Štaufská ministerialita*, s. 24–26.

112) Stranou tu nechávám úvahy týkající se tzv. Otnantovy donace z roku 1061, která je také první zmínkou o Chebu. Viz Michael NEUBAUER – Bernd THIESER, *Salische Ministerialität zwischen Creussen und Eger: Otnant und das Gebiet am Oberlauf der Naab = Salská ministerialita mezi Creussenem a Chebem: Otnant a území na horním toku Náby*, *Sborník Chebského muzea* 2002, s. 20–33.

113) T. KÜSS, *Die älteren Diepoldinger*, s. 220–229.

114) Mám tu na mysli vykonávání fojtských práv ke klášteru Reichenbach, viz TR, s. 71–72; T. KÜSS, *Die älteren Diepoldinger*, s. 161–163.

115) T. KÜSS, *Die älteren Diepoldinger*, s. 276–287.

116) TR, č. 8, 18.

Gerunga z Chebu (*Gerungus de Egere*). Vystupuje zde jako svědek proběhnuvších transakcí ve prospěch kláštera. Nejprve šlo o převedení majetku kláštera, v jehož pozadí stál také Fridrich Barbarossa – šlo ostatně o císařské léno.<sup>117</sup> V tomtéž roce byl Gerung u toho, když Bertold II. z Vohburku realizoval předání dvoru Janahof kláštera.<sup>118</sup> Ačkoli se v obou případech darování uskutečnilo z rozkazu císaře, přece jen stojí za povšimnutí složení svědečné řady obou aktů, které je téměř shodné. Takřka u všech svědků se jedná o osoby velmi blízké rodu Vohburků, často přímo o jejich ministeriály. Někteří z nich jsou pro dobu vlády Bertolda II. z Vohburku v této roli doloženi opakovaně.<sup>119</sup> Zřetelně tu tedy pozorujeme přítomnost osoby titulující se z Chebu – tehdy již přímého říšského území – v souvislosti s rodovým klášterem Vohburků obklopené v podstatě dvořany a ministeriály vohburského rodu a dosvědčující právní akty pojící se právě s tímto prostředím.

Postupme ale dále. Někdy mezi lety 1170–1176 se stal zmíněný Gerung svědkem darování jiných majetků kláštera, které učinil vohburský ministeriál Otto z Neumühlenu.<sup>120</sup> Svědečná řada se opět skládá výlučně z vohburských ministeriálů.<sup>121</sup> Zda sem zařadit i Bertolda z Chebu, který se objevuje po boku Gerunga, těžko rozhodnout. Gerung je však doložen i u dalších donací, které se udály před rokem 1180. Dosvědčil darování Petrissy z Mehringu, dcery vohburského ministeriála Reginbota z Vohburku,<sup>122</sup> a také nadání jednoho z nejdůležitějších vohburských ministeriálů Paba z Haidsteinu.<sup>123</sup> Svědečné řady obou posledně uvedených darování měly stejný charakter jako předchozí – opět se tu setkáváme s osobami blízkými vohburským markrabatům. V případě posledního nadání byl u celé transakce přítomen jako klášterní fojt Bertold II. z Vohburku. V této době Gerung figuruje i jako svědek nadání Diepolda IV. kláštera v Biburgu – spolu s Gerungem zde zastihujeme i jeho bratra Bernolda z Wiesentu (1172).<sup>124</sup> Zda šlo o tutěž osobu jako u výše zmíněné donace,<sup>125</sup> které se vedle Gerunga zúčastnil Bertold z Chebu, není jisté. Po roce 1180 Gerung z Chebu i Bertold (Bernold) z pramenů mizí. Vedle Gerunga tak zaznamenáváme i další osobu odkazující ke štaufskému Chebu. Také tentokrát je jejich účast v právních aktech vohburských ministeriálů výmluvná a svědčí o blízkosti těchto osob vohburskému prostředí.

117) TR, č. 41.

118) TR, č. 42.

119) Svědečná řada u TR, č. 42: Bertold z Motzing; Altmann z Abersbergu, Gerung z Chebu; Jindřich z Miltachu; Swiker piscator; Markvart z Falkensteinu; Markvart, Ulrich, Pabo, Henricus de Runtingen; Jindřich z Werde; Alram z Wartmunsdorfu; Rudger z Herveleinu; Winther z Hardu; Wilihalmus z Gisingen; Gotefridus Cherare; Purchardus Suevus; Erminold z Hovengartu; Werinherus Hasiwirt; Rapoto Helitamp; Theodorich z Wuringen atd.

120) TR, č. 44; T. Küss, *Die älteren Diepoldinger*, s. 305.

121) Pabo z Haidsteinu, Oto z Lengau, Gerung z Chebu, Bertold z Chebu, Otto von Voggenzell, Friedrich von Kolmberg; T. Küss, *Die älteren Diepoldinger*, s. 302, 303.

122) TR, č. 47; svědečná řada: Altmann z Abersbergu, Walter z Vohburku, Rechwin z Vohburku, Fride-ricus pincerna, Wilehalm miles pincerne, Gerung z Chebu atd.

123) TR, č. 48; svědečná řada podobná jako u TR, č. 47.

124) *Die Traditionen des Benediktinerklosters Biburg*, hrsg. von Monika von WALTER, München 2004, s. 141, č. 81.

125) TR, č. 44.

V posledním desetiletí 12. století se v reichenbašských tradičních knihách objevuje jako svědek předání majetku skrze Tiema z Nabburku Konrád z Chebu. Svědečnou řadu tvoří především klášterní ministeriálové.<sup>126</sup> Samostatnou otázkou je potom postavení ministeriálů z Lohmy, šlo asi o potomky původních vohburských ministeriálů.<sup>127</sup> Záhy pravděpodobně došlo k rozdělení rodu na dvě větve – původní se psal po Lohmě u Nabburku a mladší po Lomanech/Lohmě u Františkových Lázní. Jeho členové patřili k chebské štaufské ministerialitě.<sup>128</sup> V reichenbašských tradičních knihách totiž nacházíme zástupce tohoto rodu i po roce 1146,<sup>129</sup> avšak pravděpodobně se jednalo o tu rodovou větev, která zůstala věrna Vohburkům a sídlila u Nabburku.

Pro druhou polovinu 12. století ještě nedisponujeme dostatečným množstvím pramenných zmínek k chebské štaufské ministerialitě. Většina se jich váže až k první polovině století následujícího, do kdy spadá také největší rozkvět této společenské vrstvy na Chebsku. Je tedy otázkou, zda Gerung, Bertold a Konrád z Chebu představovali potomky vohburských ministeriálů vřazených mezi štaufskou chebskou ministerialitu. Jiné prameny o nich totiž nemluví. Jejich spojení s vohburským rodovým klášteřem a skrze něj s Vohburky samotnými a jejich četnou ministerialitou napovídá, že tomu tak mohlo být a že tudíž část vohburských ministeriálů nepřerušila kontakty se svou původní vrchností ani po roce 1146. Od věci není ani domněnka, zda nemáme co do činění s dvojitou vazalitou – jev jako takový se v Říši objevuje zhruba od přelomu 11. a 12. století.<sup>130</sup> Se sklonkem 12. století doklady vztahů zmíněných osob k Vohburkům mizí, počátkem následujícího věku pak vymírá i markraběcí rod.

## Závěr

Majetky markrabat z Vohburku tvořily na konci 11. a ve 12. století hraniční území mezi Čechami a východní částí Říše v Bavorsku a Severní marce, byť držba na západní straně pohraničních hor byla vcelku roztržštěná. V tamní situaci hrály roli i majetky církevních institucí či jiných rodů – za všechny zmiňme hrabata z Bogenu. Ta byla přímo sňatkově propojena s Přemyslovci a získala od nich území na české straně Šumavy.<sup>131</sup> Tak daleko Vohburkové nedošli, přesto však jejich kontakty s českým

126) TR, č. 71.

127) F. KUBŮ, *Štaufská ministerialita*, s. 24–26.

128) Tamtéž, s. 75.

129) TR, č. 67.

130) Roman DEUTINGER, *Seit wann gibt es die Mehrfachvasallität?*, *Zeitschrift der Savigny-Stiftung für Rechtsgeschichte. Germanistische Abteilung* 119, 2002, s. 78–105.

131) Rozsah tohoto území byl v minulosti předmětem mnohých polemik – viz František KUBŮ, *Die Grafen von Bogen in Böhmen*, in: *Die Anfänge der Grafen von Bogen-Windberg. Studientagung zum 850. Todestag des Grafen Albrecht I.* 17.–18. Januar 1997, hrsg. von Thomas Handgrätiger, Windberg 1999, s. 126–145 (ke starší literatuře s. 126–128); Jiří MARTÍNEK, *Sušicko – bylo či nebylo?*, *Historická geografie* 30, 1999 (= Pocta Jaroslavu Kašparovi. Sborník k 70. narozeninám Doc. PhDr. Jaroslava Kašpara, CSc.), s. 85–100; Veronika BÁRTOVÁ, *Vláda hrabat z Bogenu na Sušicku a kostel svatého Mauricia na Mouřenci*, in: *Ve službách českých knížat a králů. Kniha k počtě profesora Jiřího Kuthana*, edd. Miroslav Šmied – František Záruba, Praha 2013, s. 41–45.

prostředím nebyly nevýznamné. Často je však spíše tušíme či pracně rekonstruuje, než že by o nich prameny přímo hovořily. Základní platformu kontaktů s Přemyslovci představoval dvůr římského panovníka, kde asi došlo za účasti Diepolda III. z Vohburku k dojednání sňatků jeho neteří s předními reprezentanty piastovského a přemyslovského rodu. Na okraj připomeňme, že jeden ze synů Vladislava I. a Richenzy z Bergu obdržel po svém vohburském strýci jméno Děpold (Theobaldus).

V církevní oblasti pozorujeme vohburské vlivy na okolnostech příchodu premonstrátů a cisterciáků do českých zemí. Avšak ani benediktinská fundace v Kladrubech nebyla zcela prosta těchto konotací, jakkoli často nepřímých, přesto hovořících zřetelným jazykem. I to byl jeden z rozměrů přemyslovsko-vohburských kontaktních zón během 12. století.

Naproti tomu Chebsko představovalo území původně náležející (ať už z jakéhokoliv titulu) markrabatům. Po roce 1146 se ho ujal Konrád III., ale dřívější vohburští ministeriálové byli využiti novou štaufskou správou, jejíž některé složky se však nezřikaly kontaktů se svou původní vrchností. Dokonce můžeme zvážit, zda nebyly v dvojnásobném vazalském poměru jak ke Štaufům, tak k Vohburkům. To se nevyklučovalo a v podstatě ani nenarušovalo akceschopnost ministeriálů na Chebsku – za předpokladu, že Vohburkové spolupracovali s římskými králi. A to byl případ převážně většiny 12. století.

## SUMMARY

### **The Margraves from Vohburg, the Czech Lands and the Cheb District in the Twelfth Century**

At the end of the eleventh and in the twelfth centuries, the properties of the margraves from Vohburg formed the border territories between Bohemia and the eastern parts of the Empire in Bavaria and the Northern March, although the holdings on the western side of the border mountains were quite fragmented. We often guess or reconstruct with great difficulty the Vohburg contacts with the Bohemian milieu as the sources do not provide direct indication of them. The fundamental platform for contacts with the Přemyslids was the court of King of the Romans, where perhaps Diepold III of Vohburg participated in negotiations of his nieces' marriages with leading representatives of the Piast and Přemyslid dynasties.

In ecclesiastical matters, the starting point of research is the inclusion of some Vohburg family members in the necrologium of the Doksany Premonstratensian nuns. Their ties to the Doksany milieu were mediated by Richenza of Berg, the wife of Duke of Bohemia Vladislaus I, herself a close relative of the most famous margrave of Vohburg Diepold III. This very Richenza and the Vohburgs could have had an influence on the arrival of the Premonstratensians and Cistercians to Bohemia, because the first Premonstratensian canonry was settled from the Rhenish monastic houses closely connected to both the Duchess of Burg and the Vohburgs. The earliest Bohemian Cistercian foundation was settled from Waldsassen at a time when the Vogt rights were still performed by the Vohburgs. However, not even the Benedictine foundation in Kladruba was entire free of these connotations.

The Cheb district was an important contact zone that originally belonged to the Vohburg margraves. After 1146, it was taken by Emperor Conrad III, but the earlier ministeriales serving the Vohburgs were used by the new Hohenstaufen administration. Some of the ministeriales did not renounce their contacts to their original suzerain; it even seems likely that they were in a dual vassal situation to both the Hohenstaufen and the Vohburgs.